



**LIETUVOS SPORTO UNIVERSITETO REORGANIZAVIMO  
PRIJUNGIMO PRIE LIETUVOS SVEIKATOS MOKSL  
UNIVERSITETO BŪDU REORGANIZAVIMO PLANAS**

2018 m. vasario 14 d.

# Turinys

Turinys	3
Bendrosios nuostatos	4
S vokos	4
1. Aplinkos analiz	5
1.1. Universitet teikiam paslaug poreikio kaita	5
1.2. Mokslin veikla	6
1.3. Infrastrukt ra	7
1.4. Finansin pad tis	8
1.5. Valdymo ir organizacin strukt ra	9
1.6. Universitet i-skirtinumai	10
1.7. Analiz s apibendrinimas	11
2. Reorganizavimo tikslas	12
2.1. Universiteto po reorganizavimo misija	12
2.2. Reorganizavimo tikslai ir proverflio kryptys	12
3. Valdymas	15
4. Reorganizavimo gyvendinimo planas	17
4.1. Pagrindiniai reorganizavimo etapai	17
4.1.1. Pasirengimas reorganizavimui	17
4.1.2. Reorganizavimo iniciavimas	17
4.1.3. Reorganizavimo vykdymas	18
4.1.4. Reorganizavimo uflbaigimas	18
4.1.5. Reorganizavimo strateginis valdymas	18
4.2. Reorganizavimo projekto organizacin strukt ra	19
4.3. Pagrindini reorganizavimo ufldavini i-sid stymas laike	21
5. Investicij poreikis	22
Baigiamosios nuostatos	23

## Bendrosios nuostatos

Lietuvos sveikatos mokslų universiteto (toliau – LSMU) ir Lietuvos sporto universiteto (toliau – LSU) reorganizavimo planas (toliau – planas) parengtas vadovaujantis Lietuvos Respublikos Vyriausybės 2017 m. lapkričio 22 d. nutarimu Nr. 947 šD I valstybinio universitetų tinklo optimizavimo plano gyvendinimo priemone patvirtinimo ir Lietuvos Respublikos Seimo 2018 m. sausio 12 d. nutarimu Nr. XIII-1021 šD I pritarimo Lietuvos sporto universiteto reorganizavimui prijungimo prie Lietuvos sveikatos mokslų universiteto būdu.

Planas yra neatskiriama dokumentų paketo dalis, kuriame –io plano eina LSMU statuto projektas ir LSU reorganizavimo prijungimo prie LSMU būdu reorganizavimo sąlygos.

**Paskirtis** | LSMU ir LSU reorganizavimo plano paskirtis – nustatyti pagrindinius universiteto, veikiančio po reorganizavimo, tikslus ir uždavotius, numatyti –io universiteto valdysenos kryptis ir pateikti reorganizavimo gyvendinimo planą.

**Struktūra** | Plane pateikiama aplinkos analizė, nustatomas reorganizavimo tikslas, apibūdinamas universiteto po reorganizavimo valdymas, pateikiamas reorganizavimo gyvendinimo planas. Planas aiškinamas vadovaujantis reorganizavimo sąlygų aprašo nuostatomis.

## Sąvokos

Administracija	Universiteto darbuotojai, atliekantys universiteto ir jo padalinio administracines funkcijas, taip pat kiti darbuotojai, reikalingi studijų, mokslinių tyrimų ir eksperimentinių (socialinių, kultūrinių) pilietybės veiklos uždaviniams gyvendinti.
Akademija	Pagrindinis universiteto po reorganizavimo padalinys. Universiteto po reorganizavimo sudaro Medicinos akademija, Veterinarijos akademija ir Sporto akademija.
Reorganizavimas	LSU prijungimas prie LSMU, LSMU sudėtyje uftikrinant reorganizuoto LSU mokslo ir studijų veiklą t stinum .
Reorganizavimo sąlygos	LSU reorganizavimo prijungimo prie LSMU būdu reorganizavimo sąlygos.
Tvirtinimas Lietuvos Respublikos Seime	Iki 2018 m. kovo 1 d. vyksiantis universitet reorganizavimo sąlyg ir reorganizavimo plano pateikimas Lietuvos Respublikos Seimui ir tvirtinimas.
Universitetas po reorganizavimo	Universitetas, veikiantis vykus reorganizavimui (LSU prijungimo prie LSMU būdu).

# 1. Aplinkos analizė

Šiame skyriuje pristatomi duomenys, iliustruojantys universitetų teikiamą paslaugų poreikio kaitą, esamą mokslinį veiklą, valdomą infrastruktūrą, esamą finansinį padėtį, valdymo struktūrą; taip pat pateikiami LSMU ir LSU išskirtinimai.

## 1.1. Universitetų teikiamą paslaugų poreikio kaita

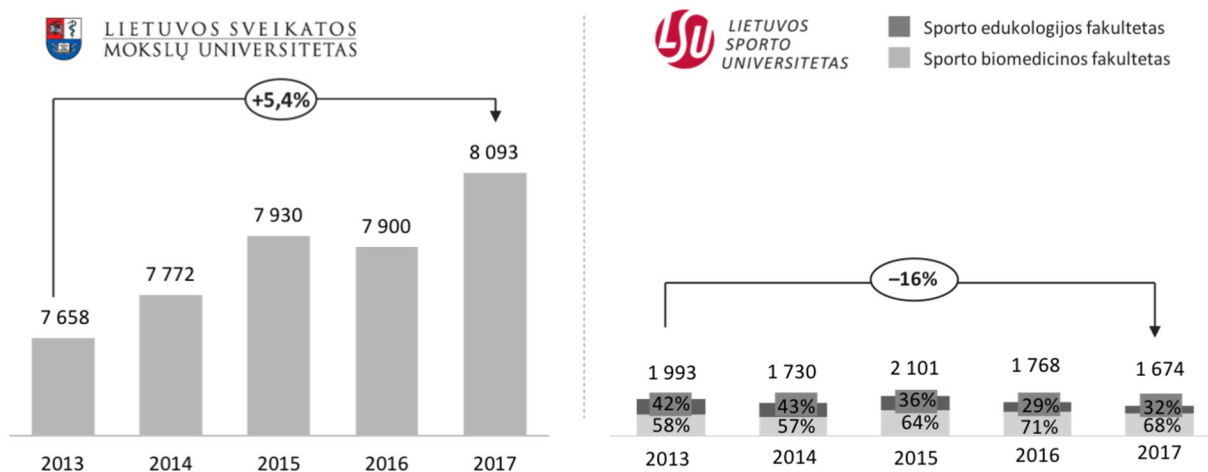
**Studentų skaičiaus prognozė** | 2017 m. Kauno aukštosiose mokyklose studijavo 41 t. kst. studentų. Šis skaičius, atsižvelgiant į įvairius socialinius ekonominius pokyčius (emigraciją, natūrali gyventojų skaičiaus kaitą ir išsienio atvykstančius studentus), iki 2020 m. sumažės apie 12 proc. ir sudarys 36 t. kst. studentų.

Didelios prielasties Kaune veikiančių aukštųjų mokyklų tarpusavio konkurencija tik didės. Tai, kiek studentų pritrauks tam tikros aukštosios mokyklos, priklausys nuo jos siūlomų studijų programų ir vykdomo mokslinio tyrimo kokybės, atitikties rinkos poreikiams, patrauklumo bei bendro universiteto veiklos valdymo efektyvumo.

**LSMU ir LSU studentai** | Per 2013–2017 m. LSMU studentų skaičius padidėjo 5,4 proc. (nuo 7 658 iki 8 093), LSU – sumažėjo 16 proc. (nuo 1 993 iki 1 674). Per tą patį laikotarpį visos Lietuvos gyventojų skaičius sumažėjo 4,2 proc.

LSU Sporto biomedicinos fakulteto vykdomos studijų programos pastaraisiais metais savo populiarumu lenkia LSU Sporto edukologijos fakulteto vykdomas studijų programas. Per paskutinius penkerius metus studentų, pasirinkusių sporto ir sveikatos mokslų krypties studijų programas, dalis išaugo nuo 58 proc. iki 68 proc. (1 pav.).<sup>1</sup>

1 pav. LSMU ir LSU studentų skaičius 2013–2017 m.



Šaltiniai: LSMU ir LSU 2016 m. veiklos ataskaitos, ŠVIS<sup>2</sup> 2017 m. spalio mėn. duomenys

<sup>1</sup>LSMU veiklos ataskaita 2016,

[http://www.lsmuni.lt/media/dynamic/files/11906/1\\_lsmu\\_veiklos\\_ataskaita\\_2016.pdf](http://www.lsmuni.lt/media/dynamic/files/11906/1_lsmu_veiklos_ataskaita_2016.pdf),

LSU veiklos ataskaita 2016,

[http://www.lsu.lt/sites/default/files/dokumentai/apie\\_akademija/Rektorius%20veiklos%20ataskaita%20%202016%20metais.pdf](http://www.lsu.lt/sites/default/files/dokumentai/apie_akademija/Rektorius%20veiklos%20ataskaita%20%202016%20metais.pdf)

<sup>2</sup> <http://www.svis.smm.lt/>

**Studijų programos** | Remiantis 2017 m. spalio mėn. Tvirtimo valdymo informacinės sistemos (TMVIS) duomenimis, populiariausia studijų programa LSMU – šMedicina, LSU – šTreniravimo sistemos ir šKineziterapija. LSMU populiariausi pagal studentų skaičių studijų programos studijuoja 2 401 studentas, populiariausi LSU programos (šTreniravimo sistemos) – 595. Tuo metu tiek LSMU tiek LSU vykdo I pakopos studijų programą šKineziterapija. LSU vykdomos studijų programos šFizinis aktyvumas ir visuomenės sveikata, šFizinis aktyvumas ir sveikata gyvensena, kurios turi nemažai panašumų su LSMU Medicinos akademijos Visuomenės sveikatos fakulteto vykdomomis studijų programomis šVisuomenės sveikata bei šSveikata gyvensena. Iš viso LSMU siūlo 46 ikidiplominių studijų programas: 15 – bakalauro, 17 – magistro, 4 – vientisį studijų programas ir 10 – doktorantūros pagal mokslo kryptis; taip pat 74 rezidentūros studijų programas<sup>3</sup>. LSU studentams siūloma 19 studijų programų: 8 – bakalauro, 9 – magistro ir 2 – doktorantūros.<sup>4</sup>

**Stojimo balai** | Remiantis LR Tvirtimo ir mokslo ministerijos 2017 m. bendrojo priemonių aukštųjų mokyklų rezultatams, 2017 m. vidutinis stojamasis balas valstybės finansuojamose vietose LSMU buvo 7,9; LSU – 6,6.<sup>5</sup>

**Studijų baigimas ir įsidarbinimas** | 2016 m. duomenimis LSMU studijas baigė 1176 studentai, baigusiųjų skaičius kasmet stabilus.<sup>6</sup> Tačiau LSU 2016 m. turėjo 411 absolventų štai yra, 76 studentais mažiau nei 2015 m.<sup>7</sup> Palyginant įsidarbinimą, LSMU lenkia 83 %, LSU – 71 %, tačiau tik tada, kad papildomai 10 – 20% absolventų dirba savarankiškai<sup>8</sup> (preliminariu vertinimu, oficialios statistikos nėra).

## 1.2. Mokslinė veikla

**Mokslinių tyrimų kryptys ir finansavimas** | LSMU ir LSU mokslinė veikla vertinama palankiai ir turi didelį potencialą stiprinti tarptautiniu mastu.

Pagrindinės LSMU mokslų tyrimų kryptys yra gyvenamosios ir aplinkos veiksnių tyrimai, sveikatos ekonomika ir sveikatos sistemos tyrimai, klinikiniai moksliniai tyrimai, gyvųjų audinių funkcionavimo mechanizmai, gyvūnų sveikatingumas ir gyvūnų floriavokalybė.

Pagrindinės LSU mokslų tyrimų kryptys yra sveikatos stiprinantis fizinis aktyvumas ir ugdymas per sportą, sporto fiziologija ir genetika, sportininkų rengimo technologijos, sporto industrijos valdymas ir ekonomika, smegenys ir griaučių raumenys.

LSMU tiesioginiai valstybės biudžeto asignavimai mokslui 2017 m. sudarė 3,416 mln. Eur, LSU tiesioginiai valstybės biudžeto asignavimai mokslui 2017 m. sudarė 0,42 mln. Eur. Paskirti tiesioginiai valstybės biudžeto asignavimai mokslui 2018 m. LSMU – 3,917 mln. Eur, LSU 0,437 mln. Eur<sup>9</sup>. Mokslo veiklos finansavimo iš kitų šaltinių (tame tarpe ir projektinių) objektyvus palyginimas galimas tik atlikus detalią informacijos analizę, tačiau preliminariu vertinimu, LSMU ir LSU mokslo veiklos finansavimo iš kitų šaltinių apimtis santykiškai panašūs kaip ir iš tiesioginių valstybės biudžeto asignavimų. Bendras LSMU MTEP finansavimas iš visų finansavimo šaltinių 2016 m. sudarė 12 mln. Eur<sup>10</sup>.

<sup>3</sup> <http://www.lsmuni.lt/lt/veikla/studijos/studiju-programos/>

<sup>4</sup> <http://www.lsu.lt/node/869>

<sup>5</sup> <https://www.smm.lt/uploads/documents/studijos/2017%20bendrojo%20priemone%20rezultatai.pdf>

<sup>6</sup> LSMU veiklos ataskaita 2016,

[http://www.lsmuni.lt/media/dynamic/files/11906/1\\_lsmu\\_veiklos\\_ataskaita\\_2016.pdf](http://www.lsmuni.lt/media/dynamic/files/11906/1_lsmu_veiklos_ataskaita_2016.pdf),

<sup>7</sup> LSU veiklos ataskaita 2016,

[http://www.lsu.lt/sites/default/files/dokumentai/apie\\_akademija/Rektorius%20veiklos%20ataskaita%202016%20metais.pdf](http://www.lsu.lt/sites/default/files/dokumentai/apie_akademija/Rektorius%20veiklos%20ataskaita%202016%20metais.pdf)

<sup>8</sup> Mosta, Profesinio mokymo, Studijų ir mokslo B klasių apžvalga Kauno regione, 2017.

<http://mosta.lt/images/svietimas-regionuose-apzvalgos/Kauno-regiono-svietimas-2017-03-21.pdf>

<sup>9</sup> [http://www.smm.lt/web/lt/mokslas/mtep\\_finansavimas](http://www.smm.lt/web/lt/mokslas/mtep_finansavimas)

<sup>10</sup> Pagal LSMU 2016 m. MDV-01 ataskaitos duomenis.

**Mokslinės veiklos vertinimas** | Remiantis 2016 m. MOSTA atliktu mokslinės veiklos palyginamuoju tyrimu, abiejų universitetų pagrindiniai mokslo padaliniai vertinami kaip stiprūs nacionaliniu arba tarptautiniu mastu.<sup>11</sup> LSMU Neuromokslų institutas, Kardiologijos institutas ir Medicinos fakultetas vertinami kaip stiprūs tarptautiniu mastu, Farmacijos ir Slaugos fakultetai – kaip stiprūs nacionaliniu mastu su ribotu tarptautiniu pripažinimu. LSU Sporto biomedicinos fakultetas vertinamas kaip stiprus tarptautiniu mastu, Sporto edukologijos fakultetas stiprus nacionaliniu mastu su ribotu tarptautiniu pripažinimu.

### 1.3. Infrastruktūra

**Turima infrastruktūra** | LSMU ir LSU turi išplėtotą studijų ir mokslo infrastruktūrą. LSMU balansinė nekilnojamojo turto vertė – 64,9 mln. Eur, LSU – 8,2 mln. Eur.

LSMU yra moksliniams tyrimams ypač palanki infrastruktūra – veikia 4 mokslo institutai, moderni biblioteka. Taip pat LSMU yra integruotas mokslo, studijų ir verslo centras – šis santaka – ir šiemet išnėmuso steigėjas, juose kurti atviros prieigos centrai. Šiuo metu veikia šie atviros prieigos centrai: Naujasis farmacijos bei sveikatos technologijų centras, Gyvūnų tyrimų centras, Gyvūnų mitybos ir biotechnologijų centras, Gyvūnų sveikatingumo ir gyvūnų kilmės šalių kokybės centras. Taip pat išplėta studentų savarankiškam darbui ir praktinei veiklai skirta infrastruktūra: Universiteto biblioteka, Veterinarijos klinikos Veterinarijos akademijos miestelyje, Praktinio mokymo ir bandymų centras Giraitėje; Medicinos akademijos studentai praktinius gebėjimus įgyja Medicininės simuliacijos centre, Universiteto ligoninėje Kauno klinikos, kitose Kauno ir kitose didesniuose ligoninėse, akredituotose kaip internatų ir rezidentų bazės.

LSMU studijoms skirta infrastruktūra per pastaruosius penkerius metus yra reikšmingai atnaujinta. Daugiau nei 50 proc. studijoms skirtų plotų yra rengta naujai arba visiškai renovuota, kad atitiktų aukštesnius studijų poreikiams keliamus reikalavimus. Didžiausi gyvendinti projektai – naujai sukurta Visuomenės sveikatos fakulteto infrastruktūra, atlikta kapitalinė Mokomojo laboratorinio korpuso rekonstrukcija, atnaujinta dauguma auditorijų kituose universiteto pastatuose, vykdoma Veterinarijos akademijos miestelio bibliotekos renovacija.

LSU turi bendruomenės poreikiams pritaikytą sporto ir laisvalaikio centrą bei mokslinį tyrimų centrą, aprūpintą modernia tyrimų ranga (rengta 2014 m.)

Devyniuose LSMU bendrabučiuose – viso yra 1 848 vietos, dviejuose LSU bendrabučiuose – 440 vietos. Abiejų universitetų bendrabučiai yra nusidėję ir artimiausiu metu turėtų būti renovuojami. LSMU bendrabučiuose 2018 m. duomenimis yra 135 laisvos vietos (7 proc. visų vietų) – matomas potencialas turimus bendrabučius išnaudoti efektyviau.

**Investicijos į infrastruktūrą** | Tiek LSMU, tiek LSU investuoja į infrastruktūros atnaujinimą; didelio savo dydžio, LSMU yra pajėgus vykdyti didesnius projektus.

Per pastaruosius penkerius metus LSMU atliko vairius infrastruktūros ir plėtros atnaujinimo darbus: 2014 m. atidarytas atviros prieigos Farmacijos ir sveikatos technologijų centras kaip sudėtinis šios santakos – šio dalis (bendra projekto vertė – 18,5 mln. Eur), 2015 m. sukurta nauja infrastruktūra, kurioje sukurtas Visuomenės sveikatos fakultetas, Gyvūnų tyrimų centras, atlikti kiti universiteto pastatų renovacijos darbai (projekto vertė – 14,5 mln. Eur), gyvendintas studijų ir mokslo infrastruktūros atnaujinimas Veterinarijos akademijoje, kaip sudėtinis šios santakos – šio dalis (projekto vertė – 10 mln. Eur). 2017 m. pradėta ir 2020 m. planuojama baigti naujo Slaugos fakulteto pastato statyba (bendra projekto vertė – daugiau nei 10 mln. Eur). Vykdomas pasirengimas naujo Veterinarijos akademijos Smulkiųjų gyvūnų klinikos pastato statybai (projekto vertė – 9 mln. Eur), pradėta laipsniška bendrabūčių renovacija, suplanuotas LSMU darželio ir pradinės mokyklos kėlimas. LSU 2015 m. renovuotas lengvosios atletikos maniežas. Bendra projekto vertė – iki 1 mln. Eur. LSU yra suplanavęs studijų infrastruktūros plėtros projektą, kurio vertė – 2,03 mln. Eur.

---

<sup>11</sup> Ten pat

Naudojimasis bendra infrastruktūra sukurtas lygias abiem universitetams pasiekti aukštesni mokslų bei studijų rezultatai. LSU bendruomenė gali naudotis LSMU biblioteka, kurios išteklių atnaujinimui LSMU kasmet investuoja daugiausia palyginti su kitais Lietuvos universitetais, praktikos bazėmis, skaitant ligoninę, atviros prieigos centrą teikiamomis galimybėmis ir studijų infrastruktūra. LSU turima sporto tyrimų ir sveikatinimo infrastruktūra plėsi sporto ir medicinos mokslų galimybes bei sukurs prielaidas pagerinti studentų sportinės veiklos galimybes.

## 1.4. Finansin pad t is

Remiantis 2016 m. finansini ataskait duomenimis<sup>12</sup>, tiek LSMU, tiek LSU finansin b kl yra stabili. LSMU materialin baz (turtas) yra didesn ir verta 96 mln. Eur, LSU ó 11 mln. Eur. Abu universitetai neturi ilgalaiki sipareigojim (skol ). Tiek LSMU, tiek LSU pagrindin s finansin s veiklos rezultatas yra teigiamas.

LSMU vienam studentui skiria vidutini-kai dvigubai daugiau l – nei LSU (d stytoj atlyginimai, materialin baz , paslaugos studentams ir d stytojams). Nors ir didesni d stytoj atlyginimai, darbo uflmokes io dalis s naud strukt roje LSMU sudaro 58 proc., LSU ó 67 proc. (1 lentel ).

1 lentelė. Finansinė universitetų būklė 2016 m. ir 2017 m. III ketv., mln. Eur

	LSMU		LSU	
	2016 m.	2017 m. III k.	2016 m.	2017 m. III k.
<b>Turtas</b>	<b>95,9</b>	<b>104,5</b>	<b>10,7</b>	<b>11,3</b>
Kitas ilgalaikis materialus turtas	17,4	15,8	1,1	0,8
Nekilnojamas turtas	64,9	64,0	8,2	8,1
Ilgalaikis finansinis turtas	0,6	2,5	0	0
Trumpalaikis turtas	12,4	21,7	1,4	2,4
Biologinis turtas	0,6	0,6	0	0
<b>Ilgalaikiai įsipareigojimai</b>	<b>0</b>	<b>0</b>	<b>0</b>	<b>0</b>
<b>Pajamos</b>	<b>51,6</b>	<b>36,7</b>	<b>5,8</b>	<b>4,4</b>
Lietuvos biudžetas	29,8	20,7	3,2	2,5
Studij mokos	16,8	12,8	2,2	1,7
ES	4,9	3,0	0,4	0,2
Kiti finansavimo –altiniai	0,1	0,2	0,1	0
<b>Sąnaudos</b>	<b>50,7</b>	<b>34,5</b>	<b>5,8</b>	<b>4,4</b>
DU ir socialinio draudimo	29,8	21,3	3,9	2,7
Nusid v jimo	6,0	3,9	0,3	0,2
Komunalini paslaug	1,9	1,2	0,3	0,2
Paprastojo remonto	0,7	0,3	0,06	0,4
Kitos	12,3	9,0	1,24	0,9
<b>Pagrindinės veiklos rezultatas</b>	<b>0,9</b>	<b>2,2</b>	<b>0,05</b>	<b>-0,05</b>
<b>Grynasis rezultatas</b>	<b>0,8</b>	<b>2,0</b>	<b>-0,05</b>	<b>-0,05</b>
<b>Pajamos / studentui (t kst. Eur)</b>	<b>6,5</b>	<b>-</b>	<b>3,0</b>	<b>-</b>
<b>Sąnaudos / studentui (t kst. Eur)</b>	<b>6,4</b>	<b>-</b>	<b>3,0</b>	<b>-</b>

Šaltinis: LSMU ir LSU 2016 m. finansinių ataskaitų rinkiniai. Nuorodos:

<http://www.lsmuni.lt/media/dynamic/files/11922/2016m.konsoliduotosfinansinsataskaitos.pdf>

[http://www.lsu.lt/sites/default/files/dokumentai/apie\\_akademija/buhalterija\\_finansiniu\\_ataskaitu\\_rinkinys\\_2016.pdf](http://www.lsu.lt/sites/default/files/dokumentai/apie_akademija/buhalterija_finansiniu_ataskaitu_rinkinys_2016.pdf)

LSMU ir LSU 2017 m. III ketvirčių finansinių ataskaitų rinkiniai. Nuorodos:

<http://www.lsmuni.lt/media/dynamic/files/13632/2017m.iiiketviriofinansinsataskaitos.pdf>

[http://www.lsu.lt/sites/default/files/dokumentai/apie\\_akademija/2017\\_m\\_iii-o\\_ketvircio\\_finansiniu\\_ataskaitu\\_rinkinys.pdf](http://www.lsu.lt/sites/default/files/dokumentai/apie_akademija/2017_m_iii-o_ketvircio_finansiniu_ataskaitu_rinkinys.pdf)

Remiantis Lietuvos Respublikos valstyb s kontrol s ataskaita<sup>13</sup>, tiek LSMU, tiek LSU finansiniai rodikliai yra stabil s. LSMU mokumo rodiklis yra didesnis ó lygus 30%, LSU ó 17%. Abu universitetai turi identi-k likvidumo rodikl ó 2. LSMU s naud pajam santykis yra maflesnis ufl l ó lygus 0,98, LSU ó 1,01. Per 2013 ó 2016 m. laikotarp LSMU pagerino turto ka-t dal studentui ir asmeniui ó

<sup>12</sup> <http://www.lsmuni.lt/media/dynamic/files/11922/2016m.konsoliduotosfinansinsataskaitos.pdf>

[http://www.lsu.lt/sites/default/files/dokumentai/apie\\_akademija/buhalterija\\_finansiniu\\_ataskaitu\\_rinkinys\\_2016.pdf](http://www.lsu.lt/sites/default/files/dokumentai/apie_akademija/buhalterija_finansiniu_ataskaitu_rinkinys_2016.pdf)

<sup>13</sup> <https://www.vkontrole.lt/failas.aspx?id=3722>



rodiklis sumafl jo 16%, LSU turto ka-t dalies rodiklis studentui ir asmeniui per t pat laikotarp padid jo, atitinkamai, 3% ir 4% (2 lentel )

2 lentelė. Universitetų finansiniai rodikliai, 2016 m.

	LSMU	LSU
Mokumas, 2016 m.	30%	17%
Likvidumas, 2016 m.	2	2
Turto apyvartumas, 2016 m.	0,67	0,64
S naud pajam santykis, 2016 m.	0,98	1,01
Turto ka-t pokytis studentui, 2013 ó 2016 m.	-16%	3%
Turto ka-t pokytis asmeniui, 2013 ó 2016 m.	-16%	4%

Šaltinis: Lietuvos Respublikos valstybės kontrolės ataskaita - ar valstybinių universitetų turtas valdomas ir naudojamas kryptingai – mokslinei veiklai ir studijoms. Nuoroda: <https://www.vkontrolė.lt/failas.aspx?id=3722>

## 1.5 Valdymo ir organizacin strukt ra

Pagrindiniai LSMU kolegial s valdymo organai yra Taryba ir Senatas, bei vienasmenis valdymo organas ó rektorius (1 schema). LSMU organizacin strukt r sudaro akademijos (Medicinos ir Veterinarijos), fakultetai, mokslo institutai, katedros, profilin s klinikos, veterinarijos klinikos, institutai, mokslo laboratorijos, kiti strukt riniai ir funkciniai padaliniai. LSMU yra LSMU ligonin s Kauno klinikos ir Kauno klinikin s ligonin s steig jas (kartu su LR sveikatos apsaugos ministerija), V– LSMU Baisogalos gyvulininkyst s centro steig jas, V– LSMU gimnazijos steig jas bei gyvendina steig jo teises V– Praktinio mokymo ir bandym centre.

LSU valdymo ir organizacin strukt r sudaro Taryba, Senatas ir rektorius, kuriam yra pavald s Sporto edukologijos ir Sporto biomedicinos fakultetai, Sporto mokslo ir inovacij institutas bei kiti strukt riniai padaliniai (1 schema). LSU kartu su kitais asmenimis yra steig jas V– šKK Kauno Ais iaiō (dalininko dalis 33 proc., staiga veiklos nevykdo) ir V– šLKKKA futbolo ir rankinio sporto centrasō (dalininko dalis 20 proc., veikla ó jaunimo uffimtumas, laisvalaikis bei sveika gyvensena).

1 schema. LSMU ir LSU valdymo ir organizacinės struktūros ir pagrindinė informacija skaičiais

### LSMU valdymo ir organizacinė struktūra ir pagrindinė informacija skaičiais



Skaičiai

Darbuotoj skai ius i- viso: 2 652

Administracijos darbuotoj skai ius: 493

Mokslo darbuotoj skai ius: 216

Akademini darbuotoj skai ius: 1 186

Vidutinis atlyginimas: 984 Eur

## LSU valdymo ir organizacinė struktūra ir pagrindinė informacija skaičiais



### Skaičiai

Darbuotoj skai ius. i– viso: 272

Administracijos darbuotoj skai ius: 143

Mokslo darbuotoj skai ius: 33

Akademini darbuotoj skai ius: 142

Vidutinis atlyginimas: 911 Eur

Šaltiniai: [rekvizitai.lt 2017 m. gruodžio mėn. duomenys; LSMU veiklos ataskaita 2016 m., http://www.lsmuni.lt/media/dynamic/files/11906/lsmu\\_veiklos\\_ataskaita\\_2016.pdf](http://www.lsmuni.lt/media/dynamic/files/11906/lsmu_veiklos_ataskaita_2016.pdf)

LSU veiklos ataskaita 2016 m.,

[http://www.lsu.lt/sites/default/files/dokumentai/apie\\_akademija/Rektorius%20veiklos%20ataskaita%20%202016%20metais.pdf](http://www.lsu.lt/sites/default/files/dokumentai/apie_akademija/Rektorius%20veiklos%20ataskaita%20%202016%20metais.pdf)

## 1.6. Universitet i–skirtinumai

Kiekvienas universitetas yra i–skirtinis savo veiklos srityje. Reorganizavimo metu bus siekiama i–naudoti toliau vardytas universitet stipri sias savybes ir ie–koti nauj sinergij .

### LSMU

Universitetas yra stipriai integruotas su didžiausia Baltijos regione asmens sveikatos priežiūros staiga LSMU ligonine Kauno klinikos.

Pagrindinės programos akredituotos ilgam laikui, yra finomos Lietuvoje ir užsienyje (pvz., šMedicinao).

šMedicinao, šOdontologijao ir šVeterinarin medicinao yra tarp 10 populiariausi studijų program Lietuvoje.

Stipriausias sveikatos moksl universitetas regione.

Stiprus studijų traukos centras: studentai pritraukiami i– visos Lietuvos, daugiau nei kas de–imtas studentas yra i– vairi užsienio –ali , studijos angl kalba vykdomos nuo 1990 m.

Universitetui priklauso gerai vertinama LSMU gimnazija.

Auk–iausias sidarbinimo rodiklis Lietuvoje ó 83 proc. (2016 m.), didel alumn integracija universiteto veiklas baigus studijas.

### LSU

Universitetas turi ilgalaik darbo su sporto federacijomis dirb .

Universitetas yra i–skirtinis regione d l savo sporto specializacijos.

finomas užsienyje (universitetas yra aktyvus tarptautini asociacij narys).

Pagrindinės programos akredituotos ilgam laikui, yra finomos Lietuvoje (pvz., šKineziterapija).

Stiprus tarptautinis alumn tinklas (finomi treneriai ir sportininkai).

Aukštas sidarbinimo procentas ó 71 proc. absolvent sidarbina sandomus darbus, papildomai 10620 proc. absolvent dirba savarankiškai<sup>14</sup>.

### 1.7. Analizės apibendrinimas

Tiek LSMU, tiek LSU Lietuvoje ir regione veikia plėtojamos kmingai moksliniai tyrimai, studijų kokybės ir finansinė prasmė.

LSU biomedicinos krypties studijas pasirinkusi studentai dalis, palyginti su visais LSU studentais, kasmet didėja. Dalis studijų programų (pvz., šKineziterapija, šVisuomenės sveikata) yra iš dalies persidengiančios, fvelgiant išKauno regiono perspektyvos.

LSMU istoriškai daugiau investavo materialią ir nematerialią infrastruktūrą. LSMU, kaip didesnė apimties universitetas, studentams gali pasiūlyti aukštesnę vertę: tiek matuojant išlaidomis, skirtomis vienam studentui, tiek ir bendrąją paslaugų apimtį ir kokybę bei studentų ufklasinių veiklų apimtį.

LSMU ir LSU išskirtinumas kyla iš specializacijos su medicina ir sportu susijusiose srityse. Tę išskirtinumas vieni kitus gali s kmingai papildyti.

---

<sup>14</sup> Preliminariu vertinimu; oficiali duomenų šaltinis nra.

## 2. Reorganizavimo tikslas

### 2.1. Universiteto po reorganizavimo misija

Kurti, kaupti, sisteminti ir skleisti mokslo finias, naujausius mokslo ir studij laim jimus, mokyti ir ugdyti k rybing , dor , iniciatyvi , i-silavinusi , sveik , sporti-k , savaranki-k ir versli asmenyb , puosel ti demokratij ir gerov , ugdyti sveik , sporti-k bei i-silavinusi visuomen .

I-skirtinis universiteto po reorganizavimo vaidmuo -iame ugdymo procese yra sveikos visuomen s siekis, laiduojantis socialin ir ekonomin -alies pafang , civilizacin Lietuvos tapatyb , -alies ir pasaulio kult ros tradicij k rim , palaikym ir pl tot . Gyv nijos sveikatos, gerov s ir globos garantavimas yra integrali -io siekio dalis.

### 2.2. Reorganizavimo tikslai ir proverfio kryptys

Bendras tikslas ó didinti studij ir mokslini tyrim kokyb bei tapti stipriausiu sveikatos ir gyvyb s mokslus pl tojan iu universitetu Europoje, konsoliduojant LSMU ir LSU mokslo, studij ir inovacij potencial .

D I LSU prijungimo prie LSMU bus sukuriamos prielaidos proverfio kryptims: galimyb ms, atsirandan ioms d I jungimo, ir esamoms mokslo ir studij kryptims stiprinti (3 lentel ).

3 lentelė. Proveržio kryptys

D I susijungimo atsirandan ios galimyb s	Esam mokslo ir studij kryp i stiprinimas
Dopingo tyrim ir konsultacij centro Baltijos -alyse steigimas ó paslaugas galima eksportuoti ufsienio -alis.	Pl sti ir didinti mokslini tyrim kokyb bei integracij Europos tinklus i-naudojant abiej universitet tyr j patirt ir infrastrukt r -iose srityse: Sporto medicina; Sporto psichologija; Fizinio kr vio poveikis organizmui.  Gerinti studij kokyb harmonizuojant ir integruojant pana-ias studij programas: Kineziterapija (LSU ir LSMU) (I pakopa); Fizinis aktyvumas ir visuomen s sveikata (LSU) ir Visuomen s sveikata (LSMU) (I ir II pakopos).
Specializuotos mitybos sportininkams tyrimai ir pl tra.	
K no kult ros ir sporto pedagog rengimas atsifvelgiant pasikeitusias -iandienines aktualijas ó mokymas per sveikos gyvensenos prizm .	
Sporto traum prevencija, sportinink sveikatos prieffi ra ir rehabilitacija.	
Santyki su sporto federacijomis pl tra, tapimas partneriu sporto medicinos srityje.	
Bendro alumn tinklo steigimas ir skatinimas.	

Proverffio kryptys bus siejamos su smulkesniais reorganizavimo tikslais ir ufdaviniais, kurie pateikiami 4 lentelje.

4 lentelė. Reorganizavimo tikslų detalizavimas

<b>1 Tikslas   didinti studij kokyb , suteikti studentams auk–iausio lygio bendr sias ir dalykines kompetencijas</b>			
1.1	<i>Uždaviniai</i> Didinti student kompetencij lyg ir pasitenkinim studij kokybe	<i>Rezultatai</i> S kmingai baigusi j skai iaus santykis su stojusi j skai iumi pagal studij pakop  Student pasitenkinimas	<i>Reikšmės</i> Ne maffiau kaip 85 % stojusi j s kmingai baigia studijas  Did jantis student pasitenkinimas 5 % kasmet (student apklausos)
1.2	Integruoti besidubliuojan ias bei persidengian ias studij programas, suderinant jas su tarptautiniais studij kryp i apra–ais ir rekomendacijomis	Besidubliuojan i ir persidengian i studij program integravimas	Integruotos šKineziterapijosō ir kitos persidengian ios studij programos iki 2019 rugs jo m nesio
1.3	Pl toti d stytoj edukacini ir dalykini kompetencij tobulinimo sistem	D stytoj edukacini ir dalykini kompetencij tobulinimo plano parengimas	Parengtas d stytoj edukacini ir dalykini kompetencij tobulinimo planas iki 2019 m.
1.4	Parengti tarptautiniu mastu konkurecingus specialistus	Student sidarbinimo rodiklis per metus nuo studij baigimo: LSMU ó 83 %, LSU ó 71 %	Ne maflesni negu 2016 m. rodikliai
<b>2 Tikslas   Didinti mokslini tyrim ir eksperimentin s pl tros veikl efektyvum</b>			
2.1	<i>Uždaviniai</i> Telkti ir stiprinti flmogi–k j MTEP potencial	<i>Rezultatai</i> Mokslini straipsni , publikuot CA WOS duomen baz s leidiniuose skai ius (per 2011-2016 m. LSMU ó 1619; LSU ó 241)	<i>Reikšmės</i> Did jantis mokslini straipsni , publikuot CA WOS duomen baz s leidiniuose skai ius, ne maffiau kaip 5 % iki 2021 m.
2.2	Telkti LSMU Mokslo fondo ir Atviro fondo param moksliniams tyrimams, mokslo rezultat sklaidai ir mokslinink kvalifikacijai kelti	Mokslo straipsni dalis tarp 10 % cituojamiausi mokslo publikacij  (per 2016-2017 m. LSMU ó 6,31 %, LSU ó 3,25 %)	Kasmet 10% did janti mokslo straipsni dalis tarp 10 % cituojamiausi mokslo publikacij

2.3.	Skatinti mokslin s komunikacijos ir tinklaveikos k rim si bei pl tr	Vykdom tarptautini mokslo projekt pritraukt l – santykis su valstyb s biudfeto l –omis, skirtomis mokslui (per 2011-2016 m. LSMU ó 30 %)	Did jan ios tarptautini projekt l – apimtys ó 35 % 2021 m.
2.4	Skatinti bendradarbiavim su verslu	Bendr mokslo ir verslo publikacij dalis nuo vis mokslo publikacij (2016 m. LSMU ó 1,34 %; LSU ó 0)	Nemafl janti bendr mokslo ir verslo publikacij dalis nuo vis mokslo publikacij (1,35 % 2020 m.)
<b>3. Tikslas   Pl toti studij ir mokslo tarptauti–kum</b>			
3.1	<i>Uždaviniai</i> Pritraukti ufsienio –ali pilie ius studijuoti universiteto studij programose	<i>Rezultatai</i> Vis studij program studijuojan i ufsienio –ali pilie i dalis nuo vis universiteto student (2017 m. LSMU ó 13,1 %; LSU -1 %.)	<i>Reikšmės</i> Vis studij program studijuojan i ufsienio –ali pilie i dalis nuo vis universiteto student 12 % 2020 m.
3.2	Pritraukti ufsienio d stytojus ir/ar mokslininkus d styti visose studij programose	Ufsienio d stytoj skai iaus santykis su bendru akademinio personalo skai iumi (2016 m. LSMU ó 2,94 %, LSU - ?)  D stytoj pasitenkinimas	Kasmet 10 % did janti ufsienio d stytoj dalis nuo viso akademinio personalo  Kasmet 10 % did jantis d stytoj pasitenkinimo rodiklis (d stytoj apklausos metu)
3.3	Skatinti student ir d stytoj tarptautin judum	Student ir d stytoj metinis tarptautinis judumas (2016 m. LSMU atitinkamai 2,5 % ir 2,9 %; LSU atitinkamai 3 % ir apie 10 %)	Kasmet 10 % did jantis student ir d stytoj tarptautinis judumas
<b>4 Tikslas   Didinti materialin s baz s kokyb ir panaudojim</b>			
4.1	<i>Uždaviniai</i> Auk–tesn infrastrukt ros kokyb	<i>Rezultatai</i> Student pasitenkinimas infrastrukt ra	<i>Reikšmės</i> Kasmet 10 % didesnis student pasitenkinimas infrastrukt ra
4.2	Efektyvesnis infrastrukt ros panaudojimas	Patalp panaudojimas	Kasmet 10 % did jantis patalp panaudojimo rodiklis

### 3. Valdymas

LSU prie LSMU prijungiamas akademijos teisėmis. Po reorganizavimo Sporto akademija turės visas LSMU akademijų teises ir pareigas ir turės tok pat autonomijos lygį kaip Medicinos akademija ir Veterinarijos akademija. Papildomai pereinamuoju laikotarpiu Sporto akademija turės finansinę autonomiją, su šia lyga, kad finansinis akademijos rezultatas bus teigiamas.

**Bendra valdymo struktūra** | LSU administraciniai padaliniai integruojami egzistuojančius LSMU administracinius padalinius. Pereinamuoju laikotarpiu Tarybą išrenkamas 1 LSU atstovas, Senatą išrenkami 3 LSU atstovai, o Sporto akademijos kancleris yra Senato narys pagal pareigas.

vykus reorganizavimui, naujoje Taryboje, kuri bus renkama pasibaigus dabartinės Tarybos kadencijai, numatomas 1 Sporto akademijos atstovas, Senate – 6 Sporto akademijos kancleris ir 7 Sporto akademijos atstovai. Universiteto senato sprendimu galima dalies programų (šKineziterapijos, šVisuomenės sveikatos ir kt.) integracija į Medicinos akademijos Sporto akademiją. Planuojama tokia Tarybos ir Senato sudėtis (2 schema):

2 schema. Universiteto po reorganizavimo naujos kadencijos Tarybos ir Senato sudėtis

Tarybos sudėtis		Senato sudėtis	
<b>Vidiniai nariai</b> 6		<b>Dėstytojų ir mokslo darbuotojų</b> 35	
5 priklausančius universiteto personalui narius renka akademinė bendruomenė, 1 – Studentų atstovybė	1 Medicinos akademija	11 Medicinos akademija	
	1 Veterinarijos akademija	8 Veterinarijos akademija	
	1 Sporto akademija (dabar – LSMU atstovas; iki naujos kadencijos – LSU atstovas)	8 Sporto akademija (dabar – LSMU atstovai; iki naujos kadencijos – 4 LSU atstovai)	
	1 Klinikinis sektorius	8 Klinikinis sektorius	
	1 Neakademiniai padaliniai		
	1 Studentų atstovybė		
<b>Išoriniai nariai</b> 5		<b>Nariai pagal pareigas</b> 4	
Senato tvarka renkami 4 nepriklausantys personalui ir studentams student atstovybės nustatyta tvarka – 1	1 Visuomenė	1 Rektorius	
	1 Visuomenė	1 Kancleris	
	1 Visuomenė	1 Kancleris	
	1 Visuomenė	1 Kancleris (iki 2020 m. – sporto akademijos kancleris)	
	1 Studentų atstovybė		
		<b>Studentų atstovų</b> 10	
		10 Studentai	

Tarybos narių skaičius – 11. Naujos kadencijos Tarybos sudėtis:

5 (vidinius) narius, priklausančius universiteto po reorganizavimo personalui, renka akademinė bendruomenė (po vieną iš Medicinos akademijos, Veterinarijos akademijos, Sporto akademijos, klinikinio sektoriaus, neakademiniai padaliniai), 1 skiria studentų atstovybė savo nustatyta tvarka.

4 (išoriniai) nariai, nepriklausantys personalui ir studentams, renkami Senato numatyta tvarka, 1 – studentų atstovybė savo nustatyta tvarka.

Senato narių skaičius – 49. Naujos kadencijos Senato sudėtis:

35 nariai renkami iš dėstytojų ir mokslo darbuotojų taip:

Medicinos akademija išrenka 11 Senato narius, tarp jų turi būti 7 profesoriaus pareigas einantys arba vyriausieji mokslo darbuotojai ir 4 docento pareigas einantys arba vyresnieji mokslo darbuotojai;

Sporto akademija išrenka 8 Senato narius, tarp jų turi būti 5 profesoriaus pareigas einantys arba vyriausieji mokslo darbuotojai ir 3 docento pareigas einantys arba vyresnieji mokslo darbuotojai;

Veterinarijos akademija išrenka 8 Senato narius, tarp jų turi būti 5 profesoriaus pareigas einantys arba vyriausieji mokslo darbuotojai ir 3 docento pareigas einantys arba vyresnieji mokslo darbuotojai;

Klinikinis sektorius (profilinės klinikos) išrenka 8 Senato narius, tarp jų turi būti 5 profesoriaus pareigas einantys arba vyriausieji mokslo darbuotojai ir 3 docento pareigas einantys arba vyresnieji mokslo darbuotojai;

4 nariai pagal pareigas.

10 nariai skiriami studentų atstovybei su nustatyta tvarka.



## 4. Reorganizavimo įgyvendinimo planas

Reorganizavimo gyvendinimas yra kompleksinis projektas, kurio s kmingam gyvendinimui yra b tinas tinkamas pasirengimas.

### 4.1. Pagrindiniai reorganizavimo etapai

Reorganizavimo gyvendinimo planas parengtas remiantis tarptautiniu mastu pripaffinta, didel s apimties projektams vairose srityse naudojama PRINCE2 metodika (angl. *Projects in Controlled Environments*). Pagal –i metodik reorganizavimo gyvavimo ir raidos ciklas yra skirstomas penkis etapus: (1) pasirengimas reorganizavimui, (2) reorganizavimo iniciavimas, (3) reorganizavimo vykdymas, (4) reorganizavimo uflbaigimas ir (5) strateginis reorganizavimo valdymas. Tšs metodikos nustatyt princip taikymas vykdant reorganizavim sudarys s lygas:

Strukt rizuotai planuoti, organizuoti ir vykdyti reorganizavimo projekt ;

Nuosekliai steb ti ir kontroliuoti Reorganizavimo projekto darb eig ir darbo grupi rezultatus;

Laiku pasteb ti galimus rizikos veiksnius ir numatyti j valdymo priemones ó i–vengti problem arba i–spr sti problemas vos joms kilus;

Uftikrinti, kad visos susijusios –alys ir dalyviai flino, koki reorganizavimo projekto darb rezultat kada tik tis, ir kaip tai bus atliekama.

Toliau apra–omas etap pritaikymas reorganizavimo projektui.

#### 4.1.1. Pasirengimas reorganizavimui

Atsifvelgiant tai, kad reorganizavimo projektas reikalauja daug flmogi–k j i–tekli bei kooperacijos tarp vis suinteresuot –ali , yra b tinas nuoseklus komunikacija paremtas pasirengimas. Tšs projekto veiklos etapas apima, bet neapsiriboja toliau i–vardytomis uflduotimis:

Reorganizavimo s lyg parengimas;

Reorganizavimo plano (–is dokumentas) parengimas;

Iki 2018 m. kovo 1 d. vyksiantis dokumento teikimas Lietuvos Respublikos Seimui;

Juridinio LSMU ir LSU jungimo, skaitant ir naujos LSMU statuto redakcijos registravim , LSU i–registravim , LSU turto perregistravim ir kitas susijusias uflduotis atlikimas;

Vidinio reorganizavimo gyvendinimo projekto biudfleto parengimas;

Komunikacijos su visomis suinteresuotomis –alimis inicijavimas, vartojam informacijos sklaidos kanal ir formos suderinimas bei nuolatin s ir nuoseklios informacijos sklaidos uftikrinimas;

Atrankos organizavimas ir reorganizavimo projekto vadovo tvirtinimas (pagal metodik ir ger sias praktikas tai rekomenduojama padaryti kuo anks iau);

Atrankos organizavimas ir visi–kos reorganizavimo projekto komandos tvirtinimas (pagal metodik ir ger sias praktikas tai rekomenduojama padaryti kuo anks iau).

#### 4.1.2. Reorganizavimo iniciavimas

S kmingam reorganizavimo projekto gyvendinimui yra svarbu tinkamai inicijuoti visas numatytas integracijas. Tšs projekto veiklos etapas apima, bet neapsiriboja toliau i–vardytomis uflduotimis:

Universiteto po reorganizavimo veiklai vykdyti kritini sistem , proces , i–tekli ir tarpusavio priklausomybi identifikavimas;

LSMU ir LSU kritini sistem , proces ir i–tekli integracijos plano parengimas;

Organizacin s strukt ros perfli ra, etat skai iaus poky io vertinimas panaikinant persidengian ias pareigybes;

Besidubliuojan i ir / ar persidengian i LSMU ir LSU studij program konsolidacijos plano parengimas;

LSMU ir LSU infrastruktūros integracijos plano parengimas;  
Reorganizavimo kokybės valdymo plano parengimas;  
Reorganizavimo projekto galimų rizikos veiksnių ir kontrolės priemonių nustatymas.

#### 4.1.3. Reorganizavimo vykdymas

Vykdymo etape bus atlikti visi reorganizavimui būtini darbai. Ties projekto veiklos etapas apima, bet neapsiriboja toliau išvardytomis uždaviniais:

LSMU ir LSU informacinis, buhalterinis, personalo valdymo ir kitos veiklos kritiniai sistemų integracijos gyvendinimas;  
Procesų ir išteklių integracijos bei efektyvinimo atlikimas;  
Organizacinis struktūros pokyčių gyvendinimas, persidengiančių pareigybų panaikinimas;  
Besidubliuojančių ir/ar persidengiančių LSMU ir LSU studijų programų konsolidacija;  
LSMU ir LSU infrastruktūros integracija.

#### 4.1.4. Reorganizavimo uždaviniai

Reorganizavimo uždaviniais etape apima, bet neapsiriboja toliau išvardytomis uždaviniais:

Reorganizavimo pabaiga;  
Tiesni veiksmų apibūtinimas;  
Reorganizavimo vertinimas.

Baigiant reorganizavimą bus parengiama galutinė reorganizavimo ataskaita, apibendrinanti reorganizavimo projekto metu atliktus darbus ir pasiektus rezultatus.

#### 4.1.5. Reorganizavimo strateginis valdymas

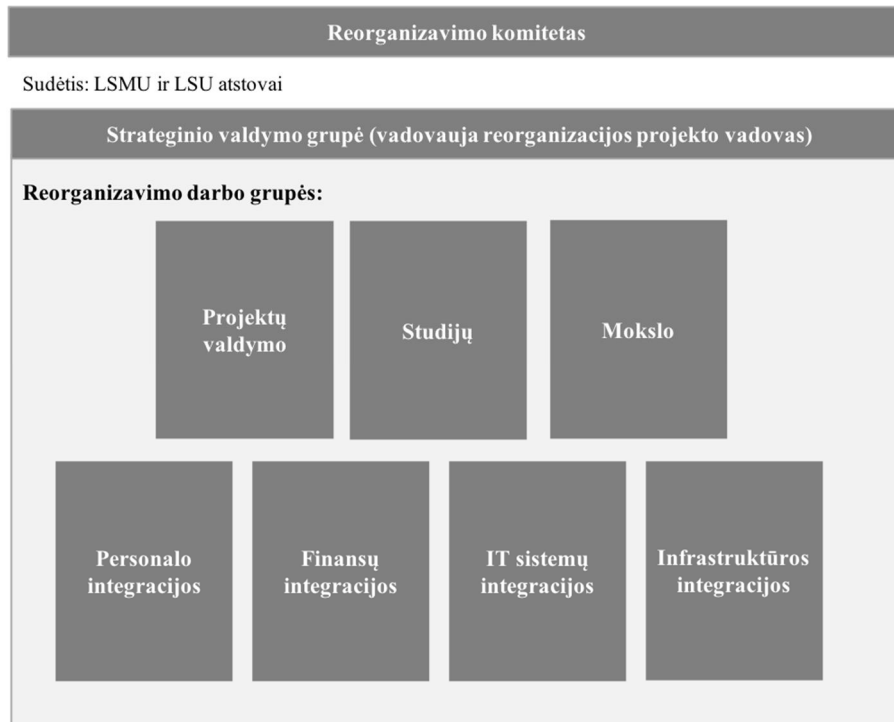
Strateginis reorganizavimo valdymas bus vykdomas per visą reorganizavimo projekto laikotarpį. Strateginio valdymo tikslas – užtikrinti sėkmingą reorganizavimo gyvendinimą, t. y., numatytą, reikiamos kokybės rezultatų parengimą numatyto laiku bei suplanuoto biudžeto ribose. Reorganizavimo strateginio valdymo etapas apima, bet neapsiriboja toliau išvardytomis uždaviniais:

Reorganizavimo rezultatų apibūtinimas;  
Reorganizavimo gyvendinimo darbų ir jų tarpusavio ryšių apibūtinimas;  
Reorganizavimo išteklių poreikio ir projekto darbų atlikimo trukmės vertinimas;  
Reorganizavimo projekto grafiko parengimas ir sekimas;  
Rizikos veiksnių analizės parengimas;  
Detalaus reorganizavimo plano aprašymo parengimas.

## 4.2. Reorganizavimo projekto organizacinė struktūra

Reorganizavimo projekto organizacinė struktūra sudarys reorganizavimo komitetą, reorganizavimo projekto vadovą ir reorganizavimo darbo grupas (3 schema).

3 schema. Reorganizavimo komandos organizacinė struktūra



Reorganizavimo komitetas sudarys aukštas pozicijas užimančius (prorektorius ir aukštesnio lygio) LSMU ir LSU atstovai, kurių pagrindinės funkcijos bus strateginiai sprendimai priimimas, tikslų ir siekiams rodiklių tvirtinimas, integracijos statuso stebėseną.

Strateginio valdymo grupė atsako už Reorganizavimo projekto koordinavimą ir sąkmingą gyvendinimą, t. y., numatytą, reikiamos kokybės rezultatų parengimą numatytu laiku bei pagal suplanuotą biudžetą. Papildomai strateginio valdymo grupė imasi atlikti šias reorganizavimo užduotis:

- Organizacinės struktūros integracija
- Juridinė integracija;
- LSMU ir LSU alumnų integracija;
- Bendrąjį reikalavimų integracija;
- Bendro universiteto vaidmenį kirkimas.

Reorganizavimo projekto vadovu bus paskirtas aukštesnias pozicijas užimantis (prorektorius lygio) darbuotojas. Pagrindinės projekto vadovo funkcijos bus prioritetai darbo grupoms nustatymas ir koordinavimas, bendro integracijos plano sudarymas, progreso stebėseną, klausimų derinimas su reorganizavimo komitetais.

Reorganizavimo metu bus suformuotos 8 darbo grupės. Kiekviena darbo grupė prisiims atsakomybę už jai paskirtas funkcijas sąkmingą integravimą. Pagrindinė darbo grupių funkcija bus detalus funkcinio reorganizavimo plano parengimas ir jo gyvendinimas.

Detalus darbo grupių sąrašas ir pagrindinės kiekvienos darbo grupės pagrindinės užduotys yra apibendrinamos 5 lentelėje.

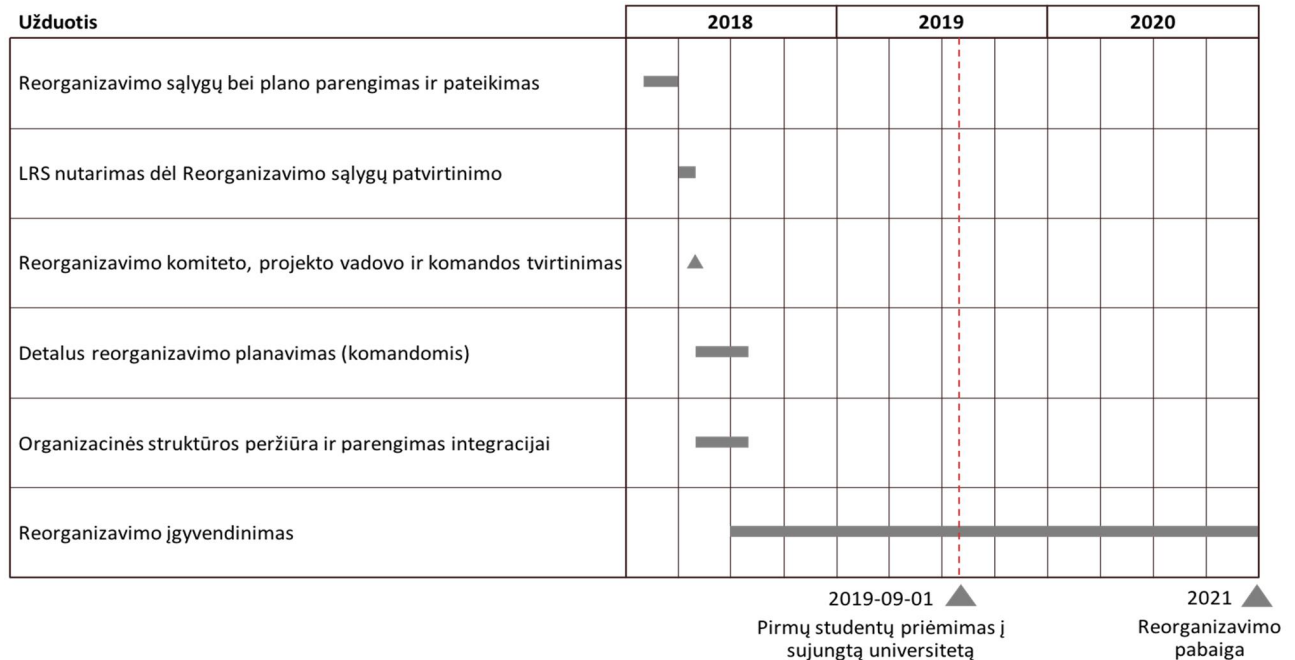
5 lentelė. Reorganizavimo darbo grupės ir jų užduotys

<i>Darbo grupė</i>	<i>Pagrindinės užduotys</i>
Strateginio valdymo	Pagalba reorganizavimo projekt vadovui koordinuojant reorganizavimo projekt , paraišk finansavimui gauti teikimas
Studij	Studij program integracija, besidubliuojan i ir/ar persidengian i program konsolidacija, studij kokyb s standarto suderinimas, paslaug studentams ir d stytojams integracija, studij infrastrukt ros integracija
Mokslo	Mokslini tyrim integracija, mokslo pl tra
Personalo integracijos	D stytoj ir mokslo darbuotoj kvalifikacini reikalavim suderinimas Personalo atlygio politikos suderinimas
Finans integracijos	Apskaitos sistem integracija
IT sistem integracijos	Informacini , dokument apskaitos ir kit sistem integracija
Infrastrukt ros integracijos	Materialin s baz s integracija, turto valdymas (turto pardavimas, naujos investicijos)

### 4.3. Pagrindini reorganizavimo uždaviniai išsidėstymas laike

Pagrindini reorganizavimo uždaviniai išsidėstymas laike pateiktas 2 paveiksle.

2 pav.. Pagrindinių reorganizavimo uždavinių išsidėstymas laike



Svarbiausios datos, principai:

Reorganizavimo sąlygos ir reorganizavimo planas (–is dokumentas) bus parengti ir pateikti Lietuvos Respublikos Seimui iki 2018 m. kovo mėnesio;

Reorganizavimo sąlygos ir reorganizavimo planas patvirtinami Lietuvos Respublikos Seime iki 2018 m. gegužės mėnesio;

Reorganizavimo organizacinės struktūros (reorganizavimo komiteto, projekto vadovo, darbo grupių) tvirtinimas vyks iš karto po tvirtinimo Lietuvos Respublikos Seime. Preliminari reorganizavimo komandos sudėtis bus sudaroma lygiagrečiai tvirtinimui Lietuvos Respublikos Seime, siekiant veiklas vykdyti paraleliai;

LSMU ir LSU atliks vis reorganizavimo planavimą, skaitant ir organizacinės struktūros peržiūrą bei parengimą integracijai, per 3 mėnesius nuo LSU prijungimo prie LSMU;

Reorganizavimo įgyvendinimas bus pradėtas 2018 m. liepos mėnesį ir bus ufbaigtas 2020 m. gruodžio pabaigoje. Reorganizavimo įgyvendinimo pabaiga laikomas kiekvienos LSMU ir LSU funkcijos (pagal suformuotas darbo grupes) visiškasis harmonizavimas, skaitant studijas, darbo užmokestį ir kt.;

Bendrai priimti studentai pradės studijas 2019 m. rugsėjo mėnesį.

## 5. Investicijų poreikis

Reorganizavimo metu bus siekiama atlikti esamų studijų programų auditą ir užtikrinti, kad (1) studijų ir mokslo veiklos nesidubliuotų bei (2) veiks LSMU ir LSU procesai būtų integruoti. Bendras ES ir Lietuvos biudžeto investicijų poreikis: 10,8 mln. Eur.

Investicijų poreikio detalizavimas pateikiamas 6 lentelėje.

6 lentelė. Investicijų poreikio detalizavimas (mln. Eur)

<b>1   Atlikti LSMU ir LSU vykdomų studijų programų ir mokslinių tyrimų auditą, siekiant racionalių sprendimų išgryninant studijų programas bei atsisakant neracionalaus studijų ir mokslo veiklų dubliavimo</b>			
<i>Veiklos</i>	<i>ES lėšos</i>	<i>Valstybės biudžeto lėšos</i>	<i>Universiteto nuosavos lėšos</i>
Studijų programų auditas išsprendžiant besidubliuojančius ir / ar persidengiančius studijų programas LSMU ir LSU lygmeniu klausimais			X
Studijų programų auditas išsprendžiant besidubliuojančius ir / ar persidengiančius studijų programas klausimais Kauno m. ir raj. lygmeniu			X
Susitarimas su kitomis Kauno universitetinėmis aukštosios mokyklomis dėl socialinių humanitarinių mokslų platformos sukūrimo ir bendro socialinių humanitarinių mokslų modulio sukūrimo bei vykdymo			X
Bendro studijų programų komiteto kūrimas ir vienos studijų programos (švietimo ir kt.) kūrimas			X
Mokslinių tyrimų tematikų auditas, sinergijų nustatymas ir pasikartojimo ir / ar persidengimo eliminavimas			X
Mokslo fondo plėtra integruojant Sporto akademijos mokslininkus			
<b>2   Integruoti LSMU ir LSU valdymo, administravimo, studijų organizavimo, tarptautinių ryšių koordinavimo procesus, skatinti mokslinių tyrimų sinergijas, gerinti socialinį aplinką</b>			
<i>Veiklos</i>	<i>ES lėšos</i>	<i>Valstybės biudžeto lėšos</i>	<i>Universiteto nuosavos lėšos</i>
LSMU ir LSU informacinių sistemų integracija ir atnaujinimas personalo, dokumentų, finansų ir apskaitos bei viešųjų pirkimų administravimo srityse	0,8		
LSMU ir LSU studijų proceso reikšmingos akademinės sistemų integracija	1,3		
LSMU ir LSU valdymo, organizacinių procesų pertvarka	0,2		
LSMU ir LSU mokslo sinergijų ir bendrų mokslinių tyrimų skatinimas numatomose priveržimo kryptyse	0,5		
Personalo kvalifikacijos kėlimas	2		
Socialiniai garantijos, išeitiniai mokymai finansavimas		1	
LSMU ir LSU bendrabučių modernizavimas		5	3
	<b>Iš viso</b>	<b>4,8</b>	<b>6</b>
			<b>3</b>

## **Baigiamosios nuostatos**

Planas yra neatskiriama dokumentų paketo dalis, kuri, be šio plano, eina LSMU statuto projektas ir LSU reorganizavimo prijungimo prie LSMU bei reorganizavimo sąlygos.

Detalus reorganizavimo planas bus parengtas reorganizavimo įgyvendinimo metu šio numatyto darbo grupės, bet ne vėliau nei per 3 mėnesius nuo LSU prijungimo prie LSMU.

---