

**LIETUVOS SVEIKATOS MOKSLŲ UNIVERSITETO
MEDICINOS AKADEMIJOS SLAUGOS FAKULTETO
MAGISTRANTŪROS STUDIJŲ PROGRAMŲ BAIGIAMŲJŲ
DARBŲ RENGIMO IR JŲ GYNIMO
R E G L A M E N T A S**

PARENGĖ:

Algimantas Kimtys, Daiva Kriukelytė, Jūratė Macijauskienė, Sigitas Mingaila,
Linas Pauliukėnas, Daiva Petruševičienė, Olga Riklikienė, Inesa Rimdeikienė,
Jūratė Samėnienė, Laimonas Šiupšinskas

KAUNAS, 2012 m.

I. BENDROSIOS NUOSTATOS

1. Reglamentas nustato Lietuvos sveikatos mokslų universiteto medicinos akademijos Slaugos fakulteto magistrantūros studijų **slaugos ir reabilitacijos studijų kryptių** baigiamųjų darbų rengimo ir jų gynimo pagrindines sąvokas, teiginius bei tvarką.
2. Reglamentas paruoštas remiantis šiais teisės aktais:
 - 2.1 LR Mokslo ir studijų įstatymas. 2009 m. balandžio 30 d. Nr. XI-242;
 - 2.2 LSMU Senato 2010 m. spalio 29 d. nutarimas Nr.2-06 „Lietuvos sveikatos mokslų universiteto pirmosios ir antrosios pakopų bei vientisųjų studijų reglamentas“ (LSMU Senato patvirtinta 2011 m. kovo 25 d. nutarimu Nr. 7-05 68 straipsnio pataisa);
 - 2.3 LSMU Senato 2011 sausio 21 d. nutarimas Nr.5-02 „Lietuvos sveikatos mokslų universiteto magistro darbų, daktaro disertacijų arba monografijos santraukų elektroninių dokumentų parengimo, pateikimo įkelti ir įkėlimo į Lietuvos mokslo ir studijų Elektroninių dokumentų informacinės sistemos talpyklas bei naudojimo tvarkos nuostatai“.
 - 2.4 LR Švietimo ir mokslo ministerijos įsakymu „Magistrantūros studijų programų bendrųjų reikalavimų aprašas“. 2010 m. birželio 3 d. įsakymas Nr. V- 826.
 - 2.5 LSMU rektorato 2011 m. gegužės 2d. nutarimas Nr. 7-1 „Studentų, studijavusių užsienio aukštojoje mokykloje pagal MVG/ERASMUS mainų programą, studijų rezultatų įskaitymo Lietuvos sveikatos mokslų universitete tvarka“.
 - 2.6 LSMU Senato 2011m. gegužės 27d. nutarimas Nr.9-08 „Studijų rezultatų įskaitymo Lietuvos sveikatos mokslų universitete tvarka“.
3. Reglamentas paruoštas remiantis šia metodine literatūra:
 - 3.1. Jurkuvienė R., Kriukelytė D., Macijauskienė J., Mingaila S., Pauliukėnas L., Rimdeikienė I., Samėnienė J., Šiupšinskas L. Kauno medicinos universiteto Slaugos fakulteto magistrantūros studijų programų baigiamųjų darbų rengimo ir gynimo reglamentas. Kaunas: KMU leidykla; 2009.
 - 3.2. Petrauskienė J., Misevičienė I., Kalėdienė R. Visuomenės sveikatos magistro diplominio darbo rengimo vadovas. Kaunas: KMU leidykla; 2007.
 - 3.3. Pauliukėnas L., Šeškevičius A. Reabilitacijos ir slaugos studijų kryptių mokslinių darbų rengimas: universiteto vadovėlis. Kaunas: Vitae litera; 2008.
 - 3.4. Pauliukėnas L., Šeškevičius A. Studijų darbų rengimas ir jų gynimas: mokomoji knyga. Kaunas: KMU leidykla; 2005.

II. PAGRINDINĖS SĄVOKOS, FUNKCIJOS, PAREIGOS IR ATSAKOMYBĖ

3. **Baigiamasis darbas** – tai slaugos ir reabilitacijos studijų kryptių studijų programoms aktualios, magistranto savarankiškai, moksliskai išnagrinėtos problemos ir jos sprendimo būdo aprašymas. Magistrantas baigiamajame darbe turi parodyti mokėjimą vykdyti mokslinę paiešką, pasinaudojant mokslo žiniomis spręsti konkrečius mokslinius uždavinius, būti originaliam kuriant, vystant ar taikant dažniausiai mokslinių tyrimų išdavose susiformavusias idėjas. Magistro darbui būtinas naujų veiksnių, reiškinių ar dėsningumų aprašymas, žinomų reiškinių apibendrinimas iš kitų mokslinių pozicijų ar kitu aspektu savo baigtų studijų srityje. Jis turi atskleisti intelektinę brandą, parengimą savarankiškai mokslinei veiklai.
4. **Magistrantas** – asmuo, studijuojantis aukštojoje mokykloje pagal vientisųjų ir antrosios pakopos nuosekliųjų studijų programą. Baigiamąjį darbą gali ginti magistrantas įvykdęs visus pasirinktos studijų programos akademinis reikalavimus. Magistranto pareigos baigiamojo darbo rengimo ir gynimo metu:
 - 4.1. nurodytu laiku pasirinkti mokslinio darbo temą, vadovą ir konsultantą (jei tokio reikia);
 - 4.2. parengti realų mokslinio darbo rengimo planą ir grafiką bei nuosekliai laikytis patvirtintų terminų (žr. priedas 14);
 - 4.3. bendradarbiauti su vadovu, aptariant darbo rengimo eigą ir išylančias problemas;

- 4.4. laiku pateikti vadovui pirminį baigiamojo darbo tekstą, atsižvelgiant į vadovo pastabas ir rekomendacijas pataisyti;
 - 4.5. nustatytu laiku parengtą baigiamąjį darbą pristatyti kvalifikacinei komisijai (KK) ir dalyvauti šį darbą svarstant KK posėdyje;
 - 4.6. pateikti gynimo komisijai patvirtinimą, kad ginamasis darbas yra patalpintas laikinojoje Lietuvos elektroninių tezių ir disertacijų talpykloje (eLABa ETD);
 - 4.7. pateikti KK patvirtinimus, kad studijų eigoje rengiamas darbas buvo viešai pristatomas konferencijose (žr. 13 punktą);
 - 4.8. patvirtinus baigiamojo darbo recenzentą, laiku jam pateikti baigiamąjį darbą recenzijai (žr. 8.2 punktą) ir su recenzento išvada gražinti į padalinį;
 - 4.9. vykdyti ir kitas funkcijas numatytas LSMU Senato 2011 01 21 d. nutarime Nr.5-02.
5. **Baigiamojo darbo vadovas** – asmuo, turintis mokslų daktaro laipsnį. Vadovų kandidatūros tinkamumą tvirtina kvalifikacinė komisija. Baigiamojo darbo vadovas turi:
- 5.1. kartu su studentu suformuluoti mokslinio darbo temą, tikslą, uždavinius bei sudaryti darbo rengimo grafiką, kurį pateikia KK (žr. priedą 14);
 - 5.2. rekomenduoti reikiamą literatūrą;
 - 5.3. aptarti mokslinio darbo metodiką;
 - 5.4. konsultuoti magistrantą ir rekomenduoti gretimų mokslo sričių konsultantus;
 - 5.5. sistemingai stebėti baigiamojo darbo rengimo eigą, padėti spręsti iškylančias problemas;
 - 5.6. teikti pastabas ir pasiūlymus baigiamojo darbo rengimo metu;
 - 5.7. su magistrantu aptarti ir interpretuoti gautus darbo rezultatus ir kt.;
 - 5.8. aptarti magistranto parengtą mokslinio darbo pristatymą;
 - 5.9. esant galimybei dalyvauti kvalifikacinės komisijos baigiamųjų darbų svarstyme.
6. **Baigiamojo darbo konsultantas** – asmuo, turintis magistro ar jam prilygstantį laipsnį ir esantis tam tikros mokslo srities praktikas, profesionalas. Konsultantą tvirtina kvalifikacinė komisija. Konsultantas turi:
- 6.1. aptarti mokslinio darbo metodiką;
 - 6.2. teikti pastabas ir pasiūlymus baigiamojo darbo rengimo metu;
 - 6.3. kartu su magistrantu bei vadovu aptarti gautus darbo rezultatus, praktines rekomendacijas ir kt.
7. **Kvalifikacinė komisija (KK)**. Baigiamųjų darbų rengimui ir gynimui organizuoti sudaroma KK iš ne mažiau penkių asmenų, dirbančių Lietuvos sveikatos mokslų universitete (LSMU) slaugos ir reabilitacijos krypties studijų programose. KK sudėtį studijų programos vadovo teikimu tvirtina Slaugos fakulteto (SF) taryba. KK tvirtinama trejiems metams. Jei reikia, KK sudėtis gali būti keičiama. KK sudėtį SF taryba tvirtina pirmojo posėdžio metu rugsėjo mėnesį. Kvalifikacinės komisijos funkcijos:
- 7.1. svarsto ir tvirtina pasirinktas baigiamųjų darbų temas ir jų vadovus;
 - 7.2. tvirtina baigiamųjų darbų rengimo planą ir grafiką (žr. 14 priedas);
 - 7.3. jei reikia, tvirtina baigiamųjų darbų konsultantus;
 - 7.4. posėdžių datas skelbia viešai, ne vėliau kaip prieš 5 darbo dienas iki KK posėdžio pradžios;
 - 7.5. vertina baigiamojo darbo tinkamumą viešam gynimui pagal SF taryboje patvirtintą vertinimo formą (žr. 1 priedas);
 - 7.6. skiria recenzentus;
 - 7.7. sprendžia kitus ginčytinus klausimus;
 - 7.8. vykdo ir kitas funkcijas pagal LSMU Senato 2011 01 21 d. nutarime Nr.5-02 patvirtintą tvarką.
8. **Recenzentas** – mokslininkas, vertinantis studento baigiamąjį darbą balais. Recenzentą tvirtina KK. Recenzento funkcijos:
- 8.1. vertina darbo atitikimą baigiamajam darbui keliamiems reikalavimams;
 - 8.2. recenzentas ne mažiau kaip prieš 7 darbo dienas iki baigiamojo darbo gynimo datos raštu pateikia darbo vertinimą balais pagal SF taryboje patvirtintą vertinimo formą (žr. 2 a,b priedai) ir pasirašo baigiamojo darbo tituliname lape (žr. 7 priedas).
9. **Gynimo komisija** – tvirtinama Rektoriaus Slaugos fakulteto dekanu teikimu, ne mažiau 5 narių

komisija. Būtina, kad vienas komisijos narys būtų iš socialinių partnerių (darbdaviai, kitų institucijų atstovai). Gynimo komisijos funkcijos:

- 9.1. organizuoja baigiamųjų darbų gynimą;
 - 9.2. kiekvienas komisijos narys vertina baigiamuosius darbus ir jų pristatymą pagal SF Taryboje patvirtintą vertinimo formą (žr. 3a, b priedai);
 - 9.3. pateikia bibliotekos atsakingam darbuotojui būsimų magistrantų sąrašus ir pagal juos sutikrina patalpintus į eLABa ETD talpyklą baigiamuosius darbus;
 - 9.4. sprendžia apie magistro laipsnio suteikimą bei nustato rekomendacijas dėl prieigos prie apgintų magistro darbų eLABa ETD talpykloje (žr. 15 priedas);
 - 9.5. pasirašo universiteto vardu magistro darbų patalpintų eLABa ETD talpykloje naudojimo licencines sutartis ir saugo jų kopijas Dekanate licencijos galiojimo laiką.
10. **Apeliacinė komisija** – SF dekanato teikimu, Rektoriaus tvirtinama 3 narių komisija, įskaitant Studentų atstovybės deleguotą atstovą. Rekomenduojama apeliacinės komisijos nariams dalyvauti baigiamųjų darbų gynime. Jei komisijos narys yra baigiamojo darbo vadovas, konsultantas ar recenzentas, tuomet jis privalo nusišalinti nuo komisijos darbo.

III. BAIGIAMOJO DARBO RENGIMO IR GYNIMO TVARKA

11. Magistrantas baigiamojo darbo temą renkasi (patys arba iš padalinio siūlomų) **1-ame** studijų semestre iki rugsėjo 15 d. (ištęstinėse studijose iki gruodžio 31 d.) pasirenka padalinį, kuriame dirbs mokslinį darbą. Preliminari tema, rengimo kalendorinis planas ir vadovas bei konsultantas svarstomi ir tvirtinami KK posėdyje 1-ajame studijų semestre iki lapkričio 01 d. Keičiant mokslinės temos kryptį ir darbo vadovą būtinas pakartotinas tvirtinimas KK posėdyje.
12. KK patvirtinus baigiamojo darbo temą, studentas turi kreiptis į LSMU Bioetikos centrą su prašymu leisti atlikti tyrimą (pateikia reikalingus dokumentus).
13. Magistrantas baigiamąjį darbą ruošia savarankiškai, vadovaudamasis Slaugos fakultete patvirtintais baigiamojo darbo rengimo reikalavimais (žr. 5 priedas). Magistrantas privalo rengiamą darbą pristatyti mokslinėse konferencijose ir pateikti KK komisijai tai patvirtinančius dokumentus. Baigtas rengti darbas tvirtinamas magistranto darbo vadovo ir jei buvo konsultanto parašu baigiamojo darbo tituliname lape (žr. 7 priedą).
14. Apie baigiamojo darbo tinkamumą viešai ginti sprendžia KK ir tvirtina recenzentą likus **ne mažiau 30** dienų iki baigiamojo darbo gynimo.
15. Atskiroms studijų programoms baigiamųjų darbų gynimo datą ir gynimo komisiją Slaugos fakulteto dekanato teikimu skiria Rektorius.
16. Baigiamųjų darbų gynimo data skelbiama SF dekanato ir atitinkamų padalinių skelbimų lentose, o taip pat ir slaugos fakulteto tinklalapyje (ne vėliau kaip prieš mėnesį).
17. Atspausdintas, įrištas ir tinkamai įformintas baigiamasis darbas (**2** egzemplioriai) pristatomas į Slaugos fakulteto absolventus rengiančius padalinius: Reabilitacijos kliniką bei Slaugos ir rūpybos katedrą ne vėliau kaip prieš 20 d. iki skelbtos gynimo dienos. Baigiamasis darbas registruojamas bei pasirašomas Dekano tituliname lape. Pavėluotai pristatyti baigiamieji darbai neregistruojami ir neleidžiami ginti. Šalia spausdinto darbo pateikiama CD laikmena su rinkmena išsaugota .doc ar .docx ir .pdf formatais (2 bylos). Padalinio studijų administratorius magistrantui išduoda patvirtinantį dokumentą (15 priedas).
18. Magistrantas ne vėliau kaip prieš 20 d. iki skelbtos gynimo dienos baigiamąjį darbą pagal LSMU eLABa ETD elektroninių dokumentų pateikimo tvarką įkelia į informacinės sistemos laikiną talpyklą ir tai patvirtina atsakingo bibliotekos darbuotojo parašu (15 priedas), kurį baigiamojo darbo gynimo dieną pateikia gynimo komisijai.
19. Gynimo komisijos sekretorius baigiamųjų darbų gynimo posėdžiui parengia prieigą komisijos nariams prie baigiamųjų darbų patalpintų į laikinąją eLABa ETD talpyklą. Esant trukdžiams pateikia spausdintus baigiamojo darbo egzempliorius komisijos nariams.
20. Baigiamųjų darbų gynimo posėdyje studentai pristato paruoštą baigiamojo darbo pranešimą, kuriame nurodoma darbo tema, tikslas, uždaviniai, tyrimo metodika ir metodai, rezultatai ir išvados bei praktinės rekomendacijos. Studento pranešimui skiriama iki 10 min. Po to studentas

- atsako į dalyvaujančiųjų posėdyje pastabas ir klausimus. Taip pat pasisako recenzentas ir darbo vadovas, o jiems nedalyvaujant pirmininkaujantis perskaito jų atsiliepimus.
21. Gynimo komisijos nariai posėdžio metu kiekvieną darbą vertina pagal kriterijus, patvirtintus SF taryboje ir pildo baigiamųjų darbų komisijos nario vertinimo formą (žr. 3 priedas).
 22. Jei baigiamojo darbo vadovas yra komisijos narys arba pirmininkas, jis privalo nusišalinti nuo darbo vertinimo procedūrų.
 23. Galutinį baigiamojo darbo įvertinimą sudaro recenzento įvertinimas (30 proc.), komisijos narių įvertinimo vidurkis (70 proc.).
 24. Baigiamojo darbo tema ir įvertinimo pažymys įrašomi komisijos protokole, baigiamojo darbo gynimo elektroniname žiniaraštyje ir studijų knygelės baigiamojo egzamino skiltyje.
 25. Jei nustatomas nesąžiningas elgesys rengiant ir ginant baigiamąjį darbą, (nesąžiningu elgesiu laikomas bet koks studento bandymas pasinaudoti žinių šaltiniais neleistiniais būdais), baigiamojo darbo vadovas ar KK narys, recenzentas ar gynimo komisijos narys (-iai) rašo tarnybinį pranešimą SF Dekanui. Nesavarankišku (plagijuotu) laikomas toks darbas, kuriame dalis arba visas darbas parašytas kito autoriaus (ištisai perrašytos kito autoriaus darbo pastraipos arba puslapiai be nuorodos į autorystę); darbe yra pažeistos kitų autorių autorinės teisės.
 26. Neapgintas baigiamasis darbas traktuojamas kaip akademinis įsiskolinimas, studentas braukiamas iš studentų sąrašo.
 27. Magistrantas, išbrauktas iš studentų sąrašo, ne dėl nesąžiningo elgesio ne anksčiau kaip po **dviejų** mėnesių gali ginti baigiamąjį darbą už nustatytą mokestį, Rektoriui leidus.
 28. Nesutinkant su apginto baigiamojo darbo vertinimu, magistrantas tą pačią dieną turi teisę pateikti apeliaciją (žr. 4 priedas). SF dekanui dėl komisijos vertinimo. Apeliacinė komisija per **3** darbo dienas apsversto apeliaciją ir pateikia savo sprendimą. Apeliacinė komisija į posėdį privalo pasikviesti apeliaciją pateikusį magistrantą, baigiamųjų darbų gynimo komisijos pirmininką ir narius, jei reikia – darbo vadovą, recenzentą (-us).

KVALIFIKACINĖS KOMISIJOS VERTINIMAS

..... studijų programos, kurso grupės

Magistranto (ės)

baigiamojo darbo pavadinimas.....

.....

.....

baigiamojo darbo vadovas

baigiamojo darbo konsultantas

yra patvirtinti kvalifikacinės komisijos posėdyje kuris įvyko, protokolo Nr.....

Patvirtintas baigiamojo darbo kalendorinis planas (pabraukti): taip ne

Pasiūlymai _____

Keičiama tema (pabraukti): taip ne

Keičiamas darbo vadovas, konsultantas (pabraukti): taip ne

Reikalingas papildomas svarstymas dėl _____

Kita svarstymo data: _____

Baigiamasis darbas pristatytas mokslinėse konferencijoje (pabraukti): taip ne

Išvada: _____

Kvalifikacinės komisijos pirmininkas: _____

Kvalifikacinės komisijos nariai: _____

STUDIJŲ BAIGIAMOJO DARBO VERTINIMAS

RECENZENTO VERTINIMAS

Darbo autorius: magistrantas (ė).....

Baigiamojo darbo pavadinimas:

Studijų programa:

Darbo apimtis:psl., literatūros sąrašasšaltiniai (-ių), darbe yra:lent.,pav.priedai.

Eil. Nr.	Baigiamojo darbo vertinimo klausimai	Įvertinimas		
		Taip	Iš dalies	Ne
Baigiamojo darbo formalių reikalavimų atitikimas				
1.	Ar baigiamajame darbe yra visos struktūrinės dalys?			
2.	Ar baigiamojo darbo apimtis ne mažesnė kaip 60 puslapių (be priedų) ?			
3.	Ar baigiamajame darbe yra skyrių ir poskyrių pavadinimai?			
4.	Ar teisingai tekste cituojami naudoti informacijos šaltiniai?			
5.	Ar baigiamajame darbe yra gramatinių, kompiuterinio raštingumo klaidų?			
6.	Ar turinio puslapio struktūra teisinga?			
7.	Ar pateikti priedai padeda suvokti nagrinėjamą temą?			
8.	Ar teisingai sudarytas bibliografinis literatūros sąrašas?			
9.	Ar cituojami moksliniai šaltiniai yra iki 10 m. senumo?			
10.	Ar moksliniai šaltiniai tenkina cituojamų mokslinių šaltinių „senumo“ proporcijas (80-90 proc.)?			
Baigiamojo darbo struktūros dalių atitikimas				
11.	Ar baigiamojo darbo įvade aprašytas temos aktualumas?			
12.	Ar baigiamojo darbo įvade iškelta tyrimo problema?			
13.	Ar baigiamajame darbe yra tikslas ir uždaviniai (klausimas ar klausimai), objektas, metodika?			
14.	Ar pateiktas svarbiausių terminų ir santraukų žodynelis?			
15.	Ar apžvelgiama mokslinė, praktinė literatūra siejasi su nagrinėjama baigiamojo darbo problema?			
16.	Ar aptarti aktualiausi kitų mokslininkų tyrimai, norminiai dokumentai, pateikti svarbiausi jų rezultatai ir išvados?			
17.	Ar tekstui būdingas nuoseklumas:			
	– ar kiekvienas skyrius baigiamas apibendrinimu?			
	– ar studentas pateikia savo nuomonę aptariamam klausimui?			
	– ar pateiktas bioetikos komisijos leidimas?			
	– ar yra detalai paaiškinta baigiamojo darbo tyrimo metodika?			
	– ar yra aprašyti tyrimo instrumentai?			
	– ar yra aprašytas anketos sudarymas?			
	– ar pateikti pagrindiniai duomenys, gauti analizuojant rezultatus?			
	– ar kalba moksliška, taisyklinga, logiška, lakoniška			
	– ar atlikta statistinė duomenų analizė ir pateikti rezultatai?			
	– ar atliktas rezultatų aptarimas?			
	– ar pateikta praktinė gautų rezultatų reikšmė?			
	– ar yra išvados?			
– ar išvados atspindi baigiamojo darbo temą, tikslą, uždavinius (klausimus)?				
– ar pateikti pasiūlymai yra teisingi (siejasi su baigiamojo darbo išvadomis, apibendrinimais), praktinio pobūdžio?				
– ar pateikti pasiūlymai yra tik teorinio požiūrio?				

STUDIJŲ BAIGIAMOJO DARBO VERTINIMAS

RECENZENTO VERTINIMAS

Darbo autorius: magistrantas (ė).....

Baigiamojo darbo pavadinimas:

Studijų programa:

Darbo apimtis:psl., literatūros sąrašėšaltiniai (-ių), darbe yra:lent.,pav.priedai.

Eil. Nr.	Baigiamojo (kokybinio) darbo vertinimo klausimai	Įvertinimas		
		Taip	Iš dalies	Ne
Baigiamojo darbo reikalavimai formai				
1.				
2.	Ar tyrimo klausimas tinkamai formuluotas?			
3.	Ar baigiamajame darbe yra visos struktūrinės dalys?			
4.	Ar teisingai tekste cituojami naudoti informacijos šaltiniai?			
5.	Ar darbas apipavidalintas pagal nustatytus reikalavimus,			
6.	Ar turinio puslapio struktūra teisinga?			
7.	Ar pateikti priedai padeda suvokti nagrinėjamą temą?			
8.	Ar teisingai sudarytas bibliografinis literatūros sąrašas?			
9.	Ar cituojami moksliniai šaltiniai yra iki 10 m. senumo?			
10.	Ar moksliniai šaltiniai tenkina cituojamų mokslinių šaltinių „senumo“ proporcijas (80-90 proc.)?			
Baigiamojo darbo (kokybinio) reikalavimai turiniui				
13.	Ar baigiamojo darbo problema tinkama kokybiniam tyrimui?			
14.	Ar baigiamojo darbo įvade aiškiai formuluotas tikslas ir tyrimo klausimas/klausimai?			
15.	Ar darbo tema, tyrimo tikslas ir tyrimo klausimas yra susiję?			
16.	Ar atskleistas temos aktualumas, tyrimo problema?			
17.	Ar apžvelgiama mokslinė literatūra siejasi su nagrinėjama baigiamojo darbo problema?			
18.	Ar literatūros apžvalgoje aptarti aktualiausi tyrimai, norminiai dokumentai, svarbiausi jų rezultatai ir išvados?			
19.	Ar tyrimo metodika atitinka kokybinio tyrimo metodologijai?			
20.	Ar nagrinėtos temos atskleistos išsamiai ir nuosekliai, naudojant respondentų citatas?			
21.	Ar tekstui būdingas nuoseklumas:			
	– ar kiekvienas skyrius baigiamas apibendrinimu?			
	– ar studentas pateikia savo nuomonę aptariamam klausimui?			
	– ar yra detalios paaiškinta baigiamojo darbo tyrimo metodika?			
	– ar sprendžiamas tyrimo patikimumo ir tikėtumo klausimas?			
	– ar atskleistas tyrėjo santykis su tiriamuoju reiškiniu?			
	– ar yra atliktas rezultatų aptarimas?			
	– ar pateikta praktinė gautų rezultatų reikšmė?			
	– ar stilius aiškus, vaizdingas?			
	– ar pateiktos išvados?			
– ar išlaikytas nuoseklus vientisumas tarp baigiamojo darbo temos, tikslo, tyrimo klausimo ir išvadų?				
– ar pateikti pasiūlymai yra pritaikomi?				
– ar atlikta tyrimo refleksija/interpretacija?				
– ar pateikiami tyrimo ribotumai?				

Recenzento pastebėjimai ir argumentai

Baigiamojo darbo stipriosios pusės

Baigiamojo darbo silpnosios pusės

Baigiamojo darbo įvertinimas

(Recenzento įvertinimas pažymiu (dešimties balų sistemoje))

Vertinimo kriterijai:

9-10 balų: darbo tikslai yra priimtini ir aiškiai suformuluoti; patekti originalūs arba keli priimtini iškeltų problemų sprendimo variantai; taikyti adekvatūs analizės metodai, iš temų išplaukiantys teoriniai modeliai bei pademonstruotos visapusiškos studento teorinės žinios; darbo rezultatai gali turėti praktinę reikšmę; išvados argumentuotos ir atsako į tyrimo klausimą; darbas parašytas be klaidų ir įformintas pagal nustatytus reikalavimus.

7-8 balai: darbo tikslai yra priimtini; problemų sprendimai yra priimtini ir argumentuoti; taikyti kokybinio tyrimo metodologiją atitinkantys analizės metodai; pademonstruotos geros teorinės žinios; darbo rezultatai išskleisti temomis, apima darbo tikslą ir atsako į tyrimo klausimą; darbas įformintas pagal nustatytus reikalavimus.

5-6 balai: darbo tikslai iš esmės yra priimtini; problemos iš esmės išspręstos; taikyti priimtini teoriniai modeliai ir analizės metodai; pademonstruotos minimalios būtinos teorinės žinios, darbo rezultatai ir išvados yra iš esmės priimtini ir atitinka formalius kriterijus.

(pareigos, mokslinis laipsnis)

(parašas)

(vardas, pavardė)

STUDIJŲ BAIGIAMOJO DARBO (KIEKYBINIO) VERTINIMAS**BAIGIAMŲJŲ DARBŲ KOMISIJOS NARIO VERTINIMAS**

..... studijų programos grupės kurso
Magistranto (ės).....

Baigiamojo darbo pavadinimas:

.....

.....

Eil. Nr.	Baigiamojo darbo vertinimo klausimai	Įvertinimas		
		Taip	Iš dalies	Ne
Baigiamojo darbo pristatymo vertinimas				
1.	Ar studento pristatymas truko ne ilgiau kaip 10 min.?			
2.	Ar pristatė pagrindinę baigiamojo darbo problemą, nurodė tikslą, uždavinius?			
3.	Ar pateikė informaciją apie tyrimo metodiką, nurodė pagrindinius tyrimo instrumentus?			
4.	Ar suprantamai pristatė gautus rezultatus?			
5.	Ar vaizdinė medžiaga informatyvi, lengvai suprantama?			
6.	Ar išlaikyta pranešimo loginė seka?			
7.	Ar pristatytos išvados, ar jos išplaukiančios iš rezultatų ?			
8.	Ar buvo pateiktos praktinės rekomendacijos?			
9.	Ar teisingai ir išsamiai atsakyta į recenzento ir komisijos narių pateiktus klausimus?			
10.	Ar baigiamasis darbas atitinka pasirinktos studijų programos esmę?			
11.	Darbo pristatymo kultūra			

Baigiamųjų darbų komisijos nario pastebėjimai ir argumentai

Baigiamojo darbo įvertinimas

(Vertinimo komisijos nario įvertinimas pažymiu (dešimties balų sistemoje))

.....
(pareigos, mokslinis laipsnis)

.....
(parašas)

.....
(vardas, pavardė)

STUDIJŲ BAIGIAMOJO DARBO (KOKYBINIO) VERTINIMAS

BAIGIAMŲJŲ DARBŲ KOMISIJOS NARIO VERTINIMAS

..... studijų programos grupės kurso

Magistranto (ės)

baigiamojo darbo tema:

.....

.....

Eil. Nr.	Baigiamojo darbo vertinimo klausimai	Įvertinimas		
		Taip	Iš dalies	Ne
Baigiamojo darbo pristatymo vertinimas				
1.	Ar studento pristatymas truko ne ilgiau kaip 10 min.?			
2.	Ar pristatė pagrindinę baigiamojo darbo problemą, nurodė tikslą, tyrimo klausimą?			
3.	Ar pateikė informaciją apie tyrimo metodiką, nurodė pagrindinius tyrimo būdus, tyrimo eigą?			
4.	Ar suprantamai pristatė gautus rezultatus?			
5.	Ar vaizdinė medžiaga informatyvi, lengvai suprantama?			
6.	Ar išlaikyta pranešimo loginė seka?			
7.	Ar pristatytos išvados ar jos išplaukia iš rezultatų, atskleistų per temas ?			
8.	Ar buvo pateiktos praktinės rekomendacijos?			
9.	Ar teisingai ir išsamiai atsakyta į recenzento ir komisijos narių pateiktus klausimus?			
10.	Ar baigiamasis darbas atitinka pasirinktos studijų programos esmę?			
11.	Darbo pristatymo kultūra			

Baigiamųjų darbų komisijos nario pastebėjimai ir argumentai

Baigiamojo darbo įvertinimas

(Vertinimo komisijos nario įvertinimas pažymiu (dešimties balų sistemoje))

.....
(pareigos, mokslinis laipsnis)

.....
(parašas)

.....
(vardas, pavardė)

Apeliacijos pavyzdys

Studento vardas, pavardė, kursas, grupė

Studijų programos pavadinimas

Slaugos fakulteto dekanui

A P E L I A C I J A

DĖL MAGISTRANTO BAIGIAMOJO DARBO ĮVERTINIMO

KAUNAS

Data

Apeliacijos tekste turi būti studento prašymas apsvarstyti baigiamojo darbo įvertinimo teisingumą. Studentas privalo aiškiai ir argumentuotai pagrįsti savo prašymą.

_____ V. Pavardė
(parašas)

REIKALAVIMAI STUDIJŲ BAIGIAMAJAM DARBUI

1. **Baigiamąjį darbą sudaro:** Antraštiniai (tituliniai) lapai; turinys; santrumpos (jeigu reikia); santrauka (lietuvių ir viena iš ES kalbų); žodynėlis (jeigu reikia); įvadas; darbo tikslas ir uždaviniai; 1. Literatūros apžvalga; 2. Tyrimo metodika ir metodai; 3. Rezultatai; 4. Rezultatų aptarimas; 5. Išvados; 6. Praktinės rekomendacijos; 7. Magistranto parengtų publikacijų sąrašas; 8. Literatūros sąrašas; 9. Priedai (jeigu reikia).
2. **Titulinis lapas.** Jis turi būti maketuotas, kaip parodyta 6 ir 7 prieduose. Jis sudarytas iš dviejų dalių, kuriame pateikiama pagrindinė informacija apie baigiamąjį darbą: pažymima kokiame fakultete ir kokioje klinikoje darbas parengtas, darbo autorius, darbo pavadinimas, studijų programa, mokslinio vadovo pareigos, laipsnis ir konsultantas (jei toks yra), darbo rengimo vieta ir metai.
3. **Turinys.** Turinyje išvardinami darbo skyrių ir poskyrių pavadinimai, nurodoma, kuriuo puslapiu jie prasideda. Turinio lapas segamas tuoj po titulinį puslapių. Turi būti nurodyta skyrių ir poskyrių numeracija. Skyrių pavadinimai turinyje rašomi didžiosiomis raidėmis, poskyrių ir skyrelių – mažosiomis. Kiekvienas turinio skyrius turi savo numerį, poskyriai numeruojami dviem skaitmenimis, atskirtais tašku. Smulkesnės struktūros dalies – skirsnio numerį sudaro trys skaitmenys. Numeruojama arabiškais skaitmenimis.
4. **Santrauka.** Tai skyrius, kuris operatyviai supažindina su referuojamojo studijų darbo turiniu (esmės išdėstymas). Šis skyrius *nenumeruojamas*, tačiau įskaitomas į bendrą puslapių skaičių. Santrauka parašyta lietuvių ir viena iš ES kalbų (pvz.: angl. *Summary*) yra privaloma. Ji rašoma atskirame puslapyje. Apimtis – iki 1 puslapio (iki 2700 spaudos ženklų). Santraukos pradžioje turėtų būti autoriaus vardas ir pavardė bei darbo pavadinimas, toliau tekstas, kuriame turi būti nurodoma tyrimo tikslas, uždaviniai, metodai, tyrimo dalyviai, ką atskleidė tyrimo rezultatai, išvados (jei yra, ir rekomendacijos). Pavyzdys pateiktas 8 priede.
5. **Padėka** (neprivaloma darbo dalis). Kartais po santraukos rašomas padėkos skyrelis, kuris nenurodomas turinyje, tačiau įskaitomas į bendrą puslapių skaičių. Darbo autorius gali padėkoti asmenims, padėjusiems rengti mokslinį darbą.
6. **Santrumpos.** Santrumpų aprašas rašomas atskirame lape, lapas numeruojamas, į turinį įtraukiamas. Pateikiami ir žinomi, ir įprasti, ir paties autoriaus pasiūlyti terminai, kurie aptariami tekste. Pirmą kartą tekste terminas rašomas visas, po jo skliausteliuose didžiosiomis raidėmis nurodoma jo santrumpa. Raidinės santrumpos rašomos be taškų.
7. **Žodynėlis.** Šiame skyriuje pateikiami specifiniai, rečiau naudojami terminai **pagal alfabetą**. Skyrius yra nenumeruojamas, tačiau įskaitomas į bendrą puslapių skaičių.
8. **Įvadas.** Rekomenduojama įvado apimtis – iki 2 puslapių (iki 5400 spaudos ženklų). Jame trumpai aptariamas temos aktualumas, teorinė ir praktinė reikšmė, pagrindžiamas pasirinktos temos ryšys su tyrimo metodika ir gautais rezultatais, o skyrelio pabaigoje vienu sakiniu aiškiai suformuluojamas darbo tikslas ar tyrimo klausimas, jei numatomas kokybinis tyrimas.
9. **Darbo tikslas ir darbo uždaviniai.** Tai skyriai, kurie gali būti rašomi kartu ar atskirai. Skyriuose yra nurodoma tyrimo kryptis ir problemos, kurios yra analizuojamos, apibrėžia mokslinio tyrimo eigą, tyrimo instrumentus. Skyriuje **DARBO TIKSLAS** yra pakartojamas tas pats darbo tikslas, kuris yra parašytas įvade. Rekomenduotinas tik vienas darbo tikslas. Skyriaus **DARBO UŽDAVINIAI** paskirtis – nurodyti kaip pasiekti numatytą mokslinio darbo tikslą. Uždaviniai nurodomi keli (3-5), kuriuos galima įvykdyti duotomis sąlygomis. Jie yra sunumeruojami ir išvardinami pagal svarbą. Kokybiniame tyrime vietoj uždavinių formuluojamas tyrimo klausimas ar klausimai.
10. **Literatūros apžvalga.** Joje turi būti aprašyti baigiamojo darbo tema Lietuvoje ir užsienyje atlikti tyrimai ir teorinės studijos. Pirmiausia yra aprašomi Lietuvos, vėliau – kitų šalių duomenys. Studijų darbe literatūros šaltinių skaičius nėra ribojamas, yra nustatomas **tik rekomenduotinas cituojamos mokslinės literatūros intervalas ir cituojamų mokslinių šaltinių ne senesnių kaip 10 m. procentinis skaičius**: cituoti ne mažiau kaip 50-70 (iš jų 80-90 proc. ne senesnių kaip 10 m.) mokslinių publikacijų. Nerekomenduojama cituoti vadovėlių, populiarių, visuomenei skirtų žurnalų ir laikraščių. Šio skyriaus apimtis – ne daugiau kaip 20-25

- proc. viso baigiamojo darbo apimties.
11. **Tyrimo metodika.** Turi būti aprašytas: tyrimo planavimas (organizavimas), bioetika, tyrimo objektas, aprašyta tiriamųjų atranka (populiacija, imtis), tyrimo metodai, duomenų analizės metodai. Bioetikos komisijos išduoto leidimo kopija turi būti pateikta prieduose.
 12. **Rezultatai.** Pateikiami, nagrinėjami bei apibendrinami tyrimo duomenys. Šis darbo skyrius gali turėti poskyrius. Pateikiant rezultatus būtina pateikti rezultatų lenteles ar/ir paveikslus (lentelė ir paveikslas neturi dubliuoti vienas kito). Jeigu fiksuojami kiekybiniai tiriamojo objekto požymiai, tai darbe aprašomi naudoti statistinės duomenų analizės metodai. Kokybinio tyrimo rezultatai pateikiami per išskirtas temas, kurios tyrėjo analizuojamos, grindžiant teiginius iliustruojančiomis respondentų citatomis ar stebėjimo duomenimis.
 13. **Rezultatų aptarimas.** Aptariant darbo rezultatus, juos būtina lyginti su kitais jau atliktais šioje srityje mokslinių darbų rezultatais (apimtis nuo 1 iki 3 psl.).
 14. Atsižvelgiant į baigiamojo darbo specifiką 12 ir 13 punktuose minimi skyriai gali būti sujungti. Tada šio skyriaus pavadinimas būtų *Rezultatai ir jų aptarimas*.
 15. **Išvados.** Šiame skyriuje rašomos tyrimo rezultatų pagrindu pagrįstos išvados. Išvados – tai atsakymas į darbo pradžioje suformuluotą tikslą ir uždavinius. Išvados turi būti konkrečios ir lakoniškos bei sunumeruotos. Jų skaičius ne visada turi sutapti su darbo uždavinių skaičiumi (išvadų gali būti daugiau, bet joku ne mažiau), bet turi atspindėti visus suformuluotus uždavinius. Išvadoje turi būti parašyta, kas tirta, koks metodas buvo taikytas ir kas nustatyta, nurodoma ir koku statistiniu patikimumu yra gauti rezultatai, pvz.: $p < 0,05$.
 16. **Praktinės rekomendacijos.** Baigiamajame darbe pateikiamos numatytos konkrečios priemonės, kaip spręsti išryškėjusią problemą ar problemas.
 17. **Magistranto parengtų publikacijų sąrašas.** Šiame skyriuje yra pateikiamas sąrašas magistrantūros eigoje parengtų (išspausdintų) ar esančių rengimo eigoje (turi redaktoriaus išvadą) mokslinių straipsnių bei pristatytų konferencijose pranešimų aprašai (žr. III skyriaus 13 punktą) pagal reikalavimus literatūros sąrašui (žr. 9 priedą).
 18. **Literatūros sąrašas.** Literatūros sąrašas spausdinamas naujame puslapyje. Sąrašą turi sudaryti 50-70 mokslinių šaltinių (žr. 5 priedo 10 punktą). Pateikiama tik darbe cituojama literatūra. Literatūros sąrašo pradžioje pagal abėcėlę pateikiami lietuvių autorių šaltiniai, vėliau – užsienio: anglų, vokiečių, o sąrašo pabaigoje slavų autorių. Aprašai pateikiami netransliteruoti (pvz., rusų kalba parašyti šaltiniai – rusiškėmis raidėmis). Elektroniniai šaltiniai pateikiami kartu su literatūra rykiuota pagal kalbą – sąrašo pabaigoje, pvz.: nuoroda į anglų kalba parašytą straipsnį prieinamą per žiniatinklį yra traukiama prie anglų kalbos šaltinių sąrašo, o pateikiama šio sąrašo pabaigoje (žr. 9 priedas).
 19. **Priedai** (neprivaloma darbo dalis). Prieduose gali būti papildoma, pagalbinė, darbo autoriaus savarankiškai parengta informacija (pvz.: apklausos anketos, lentelės, paveikslėliai, žemėlapiai ir kt.). Kiekvienas priedas pradedamas nauju puslapiu ir numeruojamas iš eilės. Tekstas su priedais siejamas nuorodomis.
 20. Baigiamasis darbas turi būti įrištas ir tvarkingas. Magistranto baigiamasis darbas įrišamas taip, kad nebūtų galima išsegti lapų. Rekomenduojama magistranto baigiamojo darbo apimtis – ne mažiau kaip 60 puslapių (be priedų). Pateikiami 2 egzemplioriai.
 21. Baigiamasis darbas taip pat yra pateikiamas ir CD laikmenoje su įrašytu baigiamuoju darbu *.doc ar *.docx ir *.pdf formatais. Viso dvi rinkmenos. CD viršelyje yra nurodyta pagrindinė informacija apie darbą, žr. 5 priedo 2 punktą.
 22. Magistranto baigiamasis darbas turi būti parašytas taisyklinga lietuvių kalba, be korektūros klaidų ir turi atitikti lietuvių kalbos rašybos ir skyrybos normas.
 23. Bendrieji reikalavimai tekstui:
 - 23.1. **Formatas, tankis ir šriftas.** Tekstas turi būti išspausdintas kompiuteriu vienoje standartinio A4 formato (210×297mm) balto popieriaus lapo pusėje, esant tarpui tarp eilučių – 6 mm (1,5 intervalo). Paraštės: kairėje – 2,5 cm, dešinėje – 1 cm, viršuje ir apačioje – 2 cm. Lapo padėtis (orientacija) – vertikali (statmena) (**Portrait**). Tekstas, puslapyje sulyginamas pagal abu laukelius (kairę ir dešinę paraštes). Skyrių pavadinimai rašomi didžiosiomis raidėmis, 16 dydžio paryškintu šriftu (**Bold**). Poskyrių – mažosiomis raidėmis, 14 dydžio paryškintu šriftu (**Bold**). Pirmoji pastraipos eilutė nuo pavadinimo yra nutolusi per 18 pt ir pastumta į dešinę pusę 1,5 cm. Daromas dviejų tuščių eilučių tarpas,

pasibaigus skyriui, poskyriui ar skyreliui. Skyrių pavadinimai yra lyginami pagal abu laukelius, o poskyrių, skyrelių pavadinimai – pagal kairį laukelį (žr. 10 priedas). Darbui maketuoti turi būti naudojama programa *Microsoft Word*. Tekstas turi būti surinktas naudojant standartizuotos ženklų kodavimo sistemos „unicode“ šriftus *Times New Roman*, *Arial* arba *Palemonas*.

- 23.2. **Puslapių numeracija.** Puslapiai numeruojami arabiškais skaitmenimis viršutinėje paraštėje ties viduriu nededant nei taško, nei brūkšnelių. Puslapių numeracija prasideda antraštiniu lapu (ant jo skaičius 1 nerašomas), tada visi lapai numeruojami eilės tvarka.
- 23.3. **Lentelė.** Darbe lentelės numeruojamos iš eilės visame darbe arabiškais skaitmenimis (pvz., 1 lentelė). Lentelės pavadinimas rašomas virš jos mažosiomis raidėmis pradedant didžiąja, paryškinus ir kursyvu (**Bold ir Italic**) ir centruojama. Jeigu pavadinimas netelpa vienoje eilutėje, tuomet 1,5 intervalo tarp jų nėra. Cituojamai lentelei, reikia nurodyti šaltinį bei autorystę skliaustuose po lentelės pavadinimu (11 priedas). Tekste minint lentelę, nurodomas jos numeris.
- 23.4. **Kompiuterinės iliustracijos.** Kompiuterinės iliustracijos (diagramos, schemas, piešiniai, fotonuotraukos) turi būti geros kokybės, pakankamos raiškos. Darbe paveikslai (visos iliustracijos vadinamos paveikslais) numeruojami iš eilės per visą darbą arabiškais skaitmenimis. Pavadinimas (pirmoji raidė didžioji) rašomas po paveikslu centre, gale taško nereikia. Pageidautina jį paryškinti ir parašyti kursyvu (**Bold ir Italic**). Prieš paveikslo pavadinimą žymimas eilės numeris (be santrumpos Nr.) ir sutrumpintas žodis paveikslas (pav.). Jeigu pavadinimas netelpa vienoje eilutėje, tuomet 1,5 eilutės tarpo tarp jų nėra. Tekste minint paveikslą nurodomas jo numeris. Jei iliustracijos paimitos iš kitų leidinių, nurodomas šaltinis bei autorystė skliaustuose paveikslo pavadinimo apačioje (12 priedas).
- 23.5. **Citavimas ir nuorodos.** Cituojami šaltiniai ir autoriai yra nurodomi pačiame tekste, laužtiniuose skliaustuose. Šiuo atveju pačią nuorodą sudaro skaičius (pvz., [1]), atitinkantis eilės numerį literatūros sąrašė. Užsienietiški vardažodžiai rašomi pagal Lietuvių kalbos komisijos nustatytas normas, pvz., (Bassett, 1994; Щедрин, 1995). Jei minimi keli šaltiniai, jie atskiriami kabliataškiu, pvz., (Doge, 1997; Kinata, 1999). Jei cituojami šaltiniai su dviem autoriais, jie rašomi taip: (Jonaitis ir Petraitis, 2002; Johnson & Peterson, 2003; Щедрин и Петров, 1995), o jei šaltiniai turi tris arba daugiau autorių, tada: (Jonaitis ir kt., 2003; Johnson et al., 2004; Щедрин и др., 1995). Visas cituojamo šaltinio bibliografinis aprašas pateikiamas literatūros sąrašė. Pažodinės citatos rašomos kabutėse. Kabutės turi būti lietuviškos (pvz., „kompiuteris“). Nurodant citatos autorių (-ius) (laužtiniuose skliaustuose) būtina nurodyti ne tik autoriaus pavardę ir publikacijos metus, bet ir puslapį. Nelietuviškos citatos verčiamos į lietuvių kalbą (originalas gali būti nurodomas išnašoje). Tekstai turi būti cituojami griežtai laikantis cituojamo šaltinio. Negalima taisyti netgi akivaizdžių cituojamo šaltinio korektūros klaidų. Citavimo pavyzdžiai pateikti 13 priede.
- 23.6. **Išnašos** skiriamos pastaboms ir teikiamos puslapio apačioje. Jos numeruojamos per visą darbą iš eilės.

STUDIJŲ BAIGIAMOJO DARBO PIRMO TITULINIO LAPO PAVYZDYS

LIETUVOS SVEIKATOS MOKSLŲ UNIVERSITETAS

SLAUGOS FAKULTETAS

KLINIKA/KATEDRA (kurioje atliekamas darbas PAVADINIMAS)

VARDAS PAVARDĖ

STUDIJŲ BAIGIAMOJO DARBO PAVADINIMAS

Magistrantūros studijų programos „(KURIOJE ATLIEKAMAS DARBAS)” baigiamasis darbas

Darbo vadovas

Mokslinis laipsnis Vardas Pavardė

KAUNAS, metai

STUDIJŲ BAIGIAMOJO DARBO ANTRO TITULINIO LAPO PAVYZDYS

LIETUVOS SVEIKATOS MOKSLŲ UNIVERSITETAS

SLAUGOS FAKULTETAS

KLINIKA/KATEDRA (kurioje atliekamas darbas)

TVIRTINU

Slaugos fakulteto dekanas

Vardas Pavardė

Parašas

Data (metai, mėnuo, diena)

STUDIJŲ BAIGIAMOJO DARBO PAVADINIMAS

Magistrantūros studijų programos „(KURIOJE ATLIEKAMAS DARBAS)” baigiamasis darbas

Darbo vadovas

Vardas Pavardė Parašas

Data (metai, mėnuo, diena)

Konsultantas

Vardas Pavardė Parašas

Data (metai, mėnuo, diena)

Recenzentas

Vardas Pavardė Parašas

Data (metai, mėnuo, diena)

Darbą atliko

Magistrantas (-ė)

Vardas Pavardė Parašas

Data (metai, mėnuo, diena)

KAUNAS, metai

**SANTRAUKOS LIETUVIŲ KALBA
PATEIKIMO PAVYZDYS**

SANTRAUKA

Vasiliauskaitė J. Slaugytojų, dirbančių intensyvios terapijos skyriuose, gyvenimo kokybės vertinimas, magistranto baigiamasis darbas / mokslinė vadovė doc. dr. I. Makerinskienė; Lietuvos sveikatos mokslų universitetas, Slaugos fakultetas, Slaugos ir rūpybos katedra. – Kaunas, 2012, – 95 p.

Santraukos turinys.

**SANTRAUKOS ANGLŲ KALBA
PATEIKIMO PAVYZDYS**

SUMMARY

Vasiliauskaitė J. The evaluation of live quality of nurses, working at intensive therapy departments, master's thesis / supervisor Ph. d. I. Makerinskienė; Lithuanian University of Health Sciences; Faculty of Nursing, Department or Nursing and Care. – Kaunas, 2012, – s. 95.

Santraukos turinys.

Mokslinės literatūros bibliografinio aprašo pavyzdžiai

Sudarant bibliografijos sąrašą, vadovaukitės Vankuverio sistema (**Vancouver System**)
<http://www.library.uq.edu.au/training/citation/vancouver.html>

Knygai:

1. Tersi M, editor. Trends in asthma research. New York: Nova Biomedical Books; 2005.

Tam tikriems knygos psl.:

1. Tersi M, editor. Trends in asthma research. New York: Nova Biomedical Books; 2005. p. 185-9.

Straipsniui iš knygos:

1. Phillips SJ, Whisnant JP. Hypertension and stroke. In: Laragh JH, Brenner BM, editors. Hypertension: pathophysiology, diagnosis and management. 2nd ed. New York: Raven Press; 1995. p. 465-78.

Straipsniui iš žurnalo:

1. Samėnienė J, Kriščiūnas A, Šveikauskaitė A. Sergančiųjų kraujotakos ligomis veiklos ir dalyvavimo visuomeniniame gyvenime vertinimas. *Medicina* 2005;41:109-16.
 2. Tamada K, Wang XP, Brunicardi FC. Molecular targeting of pancreatic disorders. *World J Surg* 2005;29:325-3.

Elektroniniams šaltiniams:

Duomenų bazė

1. Bibliografinė Europos Sąjungos oficialiųjų dokumentų bazė [interaktyvus]. Vilnius: Lietuvos nacionalinė Martyno Mažvydo biblioteka. Informacijos centras [žiūrėta 2003-10-28]. Prieiga per Internetą: <http://www.lrs.lt:10000/esaa/plsg1/esaa_web.login>.

Knyga

1. Kirk-Othmer Encyclopedia of Chemical Technology [online]. New York: John Wiley, 1984 [cited 1990-01-10]. Available from DIALOG Information Services.

Kompaktinis diskas

1. Kauno medicinos universiteto bibliotekos istoriniai rinkiniai [kompaktinis diskas]. Kaunas: KMU, 1998.

Straipsnis iš duomenų bazės

1. Chen HC, Chana JS, Chang CH, et all. A new method of subcutaneous placement of free jejunal flaps to reconstruct a diversionary conduit for swallowing in complicated pharyngoesophageal injury. *Plast Reconstr Surg*. 2003 November [online]. From National Library of Medicine [cited 2001-10-24]. Available from Internet < <http://www.ncbi.nlm.nih.gov> >.

Straipsnis iš elektroninio žurnalo

1. Rastenytė D, Jančaitytė L. Prognozė Q dantelio lokalizacijos pirmojoje elektrokardiogramoje reikšmė pirmo miokardo infarkto baigtims. Iš Lietuvos bendrosios praktikos gydytojas [interaktyvus]. 2003, rugsėjis [žiūrėta 2003-10-10]. Prieiga per Internetą: <<http://www.bpg.lt>>.

Konferencijų tezės ir konferencijų medžiaga:

Mačiulskienė A. Slaugytojos patiriamas stresas darbe. *III Lietuvos slaugytojų sąjungos kongreso pranešimų medžiaga*. [Palanga, 2010 m. spalio 21, 22 d.]. Kaunas: Šviesa. p. 92-7.

Pranešimas skaitytas konferencijoje, bet neišspausdintas konferencijos medžiagoje:

Bronskienė J. Slaugos modelių pritaikomumas asmens sveikatos priežiūros įstaigoje. [Palanga, 2010 m. spalio 21, 22 d.]. Pranešimas skaitytas III Lietuvos slaugytojų sąjungos kongrese.

TEKSTO REDAGAVIMO PAVYZDŽIAI

Skyrių pavadinimai rašomi didžiosiomis raidėmis, kurių dydis 16 pt, paryškintas (**Bold**), pvz.:

2. LITERATŪROS APŽVALGA } 16 pt

Skyriaus poskyriai numeruojami išlaikant eiliškumą skyriuje ir pasirinktą numeracijos formą, pvz.:

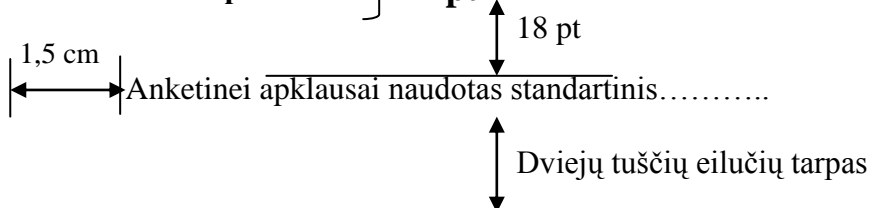
3. TYRIMO METODAI } 16 pt

3. 1. Anketinė apklausa } 14 pt

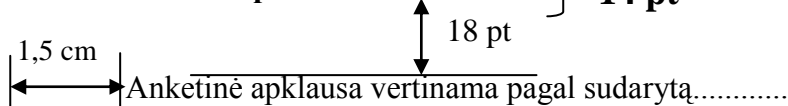
Poskyrio bei skyrelio pavadinimai rašomi mažosiomis raidėmis, kurių dydis 14 pt, paryškintas (**Bold**). Pirmoji pastraipos eilutė nuo pavadinimo yra nutolusi per 18 pt ir ji pastumta į dešinę pusę 1,5 cm. Daromas dviejų tuščių eilučių tarpas pasibaigus skyriui, poskyriui ar skyreliui, pvz.:

3. TYRIMO METODAI } 16 pt

3. 1. Anketinė apklausa } 14 pt



3.1.1. Anketinės apklausos vertinimas } 14 pt



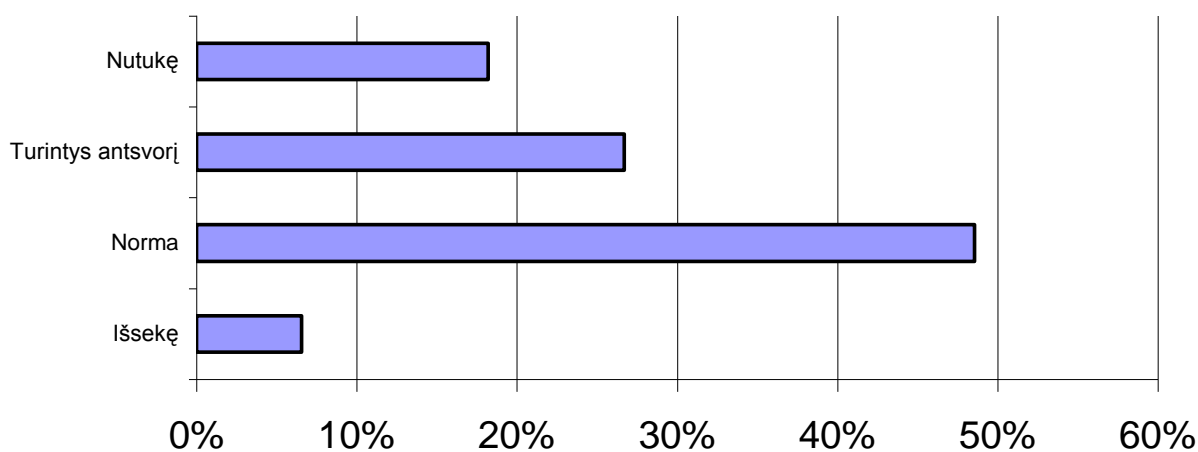
Lentelės pavyzdys

1 lentelė. Ligonių paskirstymas pagal lytį ir vidutinis jų amžius

[] Vieta nuorodai, jei lentelė yra cituojama

LYTIS	Skaičius (proc.)	Amžius \pm SD (m.)
Vyrai	95 (60,1)	37,6 \pm 15,3
Moterys	63 (39,9)	40,4 \pm 18,3
Iš viso	158 (100,0)	38,7 \pm 16,6

Paveikslų pavyzdžiai



1 pav. Studentų paskirstymas pagal kūno masės indeksą (proc.)

[] Vieta nuorodai, jei paveikslas yra cituojamas



*- z=0,207, p=0,001, lyginant anestezijos-intensyviosios terapijos profilį su chirurgijos profiliu;

**- z=0,352, p=0,001, lyginant anestezijos-intensyviosios terapijos profilį su terapijos profiliu.

2 pav. Slaugytojų nuomonė apie patiriamą stresą

CITAVIMO IR NUORODŲ Į LITERATŪROS SĄRAŠĄ PAVYZDŽIAI

1. Aprašomą literatūrą galima pateikti taip:

1.1 autorių, kurio mintimis remiamasi, galime paminėti savo sakinyje, pvz.:

P. Pavardenis (2006) teigia, kad...

R. McFall (1982; cit. iš Kavale et al., 2007) išskiria du socialinės kompetencijos.....

1.2 autorius nurodomas sakinio pabaigoje, pvz.:

Tyrimas parodė, kad fizinis aktyvumas teigiamai veikia <.....> sveikatą. (Pavardenis, 2006).

2. Jeigu referuojama kelių autorių mintys, ar tyrimų duomenys, nurodoma taip:

Tokią tendenciją yra pastebėję ir kiti tyrėjai (Pavardenis, 1999; Nevardenis ir kt., 2006).

3. Rašantysis skaitydamas Doge straipsnį ir norėdamas savo darbe pateikti B. Bredemeier tyrimų duomenis, turėtų naudoti tokią nuorodą:

Tyrimai rodo, jog sportuojantys asmenys vadovaujasi egocentriškesniais elgesio sprendimais nei nesportuojantys bendraamžiai (Bredemeier, 2005– cit. iš Doge, 2006).

Savaime suprantama, jog rašantysis gali susirasti originalų šaltinį (šiuo atveju B. Bredemeier straipsnį) ir jį išanalizuoti.

4. Tekste cituojamos kito (-ų) autorių išsakytos mintys, teiginiai:

Sergančiųjų plaučių ligomis hiperventiliacijos mechanizmas kol kas nepakankamai ištirtas [19, 20].

5. Pažodinės citatos:

Pasak Bradūno „slaugytojos dėl savo veiklos pobūdžio specifiškumo sudaro ypatingą kontingentą, kuriam būdingi veiksniai <.....> budėjimas naktimis, kenksminga darbo aplinka“, patvirtina išsakytus nusiskundimus [Bradūnas, 2005, p. 25].

**INDIVIDUALUS MAGISTRANTO KALENDORINIS TVARKARAŠTIS STUDIJŲ
BAIGIAMAJAM DARBUI PARENGTI**

..... studijų programos grupės kurso

Magistrantūros trukmė nuo 2..... m. mėn. iki 2 m. mėn.

Vadovas.....
(mokslinis laipsnis, vardas, pavardė)

Darbo anotacija:

Tikslas:

Uždaviniai:

Semestras (pagal studijų programą)	Numatomas darbo planas	Darbo pristatymas SMD ir/ar kitose konferencijose, publikacijos	Įvykdytas/ neįvykdytas planas (Vadovo vertinimas ir parašas)
I.			
II.			
III.			
IV.			
V.			
VI.			

Studento vardas ir pavardė, parašas _____

Darbo vadovo vardas ir pavardė, parašas _____

Kvalifikacinės komisijos pirmininkas, parašas _____

GYNIMO KOMISIJOS IŠVADOS LAPAS

* Magistranto (ės) vardas ir pavardė	
* Magistranto (ės) studijų knygelės numeris	
* Studijų programa	
* Baigiamojo darbo pavadinimas	
* Baigiamasis darbas pateiktas studijas vykdančiam padaliniui	Data: _____ . _____ (studijų administratoriaus parašas, data)
** Patalpintas į eLABA ETD talpyklą	<input type="checkbox"/> taip <input type="checkbox"/> ne _____ (atsakingo bibliotekos darbuotojo parašas, data)
*** Išvada apie prieigos prie apginto baigiamojo darbo nustatymą	<input type="checkbox"/> darbas be apribojimų skelbiamas eLABA ETD talpykloje; <input type="checkbox"/> darbas skelbiamas tik universiteto intranete; <input type="checkbox"/> skelbti eLABA ETD talpykloje perduodami tik duomenys apie darbą (metaduomenys).
*** Suteiktas magistro vardas	<input type="checkbox"/> taip <input type="checkbox"/> ne
*** Gynimo komisijos nariai	

- * pildo padalinio studijų administratorius;
- ** pildo bibliotekos darbuotojas;
- *** pildo gynimo komisijos sekretorius.